

# รายงานความก้าวหน้าการพัฒนาเขตพัฒนาเศรษฐกิจพิเศษตาก

ประจำเดือนมีนาคม พ.ศ. 2565

## 1. โครงสร้างพื้นฐาน

### 1.1 โครงการที่ดำเนินการแล้วเสร็จ ประกอบด้วย

- โครงการก่อสร้างทางหลวงหมายเลข 130 และโครงการก่อสร้างสะพานข้ามแม่น้ำเมย แห่งที่ 2 พร้อมโครงข่าย (เปิดใช้เมื่อ 30 ต.ค. 2562)

- โครงการก่อสร้างทางหลวงหมายเลข 12 สายตาก - แม่สอด
- งานก่อสร้างอาคารที่พักผู้โดยสารหลังใหม่ ท่าอากาศยานแม่สอด
- โครงการก่อสร้างสถานีไฟฟ้าแม่สอด 1
- โครงการปรับปรุงและขยายระบบประปาส่วนภูมิภาคสาขาแม่สอด
- โครงการก่อสร้างถนนทางหลวงชนบท (สาย ๖2-3, ค1-2)
- โครงการก่อสร้างสถานีไฟฟ้าแม่สอด 2
- โครงการพัฒนาท่าอากาศยานแม่สอด (ขยายทางวิ่ง) จาก 1,500 เมตร เป็น 2,100 เมตร

### 1.2 โครงการที่อยู่ระหว่างดำเนินการ ประกอบด้วย

- โครงการก่อสร้างด่านศุลกากรแม่สอด แห่งที่ 2 (ผลการดำเนินงาน ร้อยละ 43.5 แขนแล้วเสร็จ ก.ย. 65)

- โครงการก่อสร้างสถานีไฟฟ้าแม่สอด 3 (รอการส่งมอบพื้นที่จาก กนอ.)

- โครงการจัดทำผังเมืองรวมเขตพัฒนาเศรษฐกิจพิเศษตาก โดยกรมโยธาธิการและผังเมือง ได้ว่าจ้างบริษัทที่ปรึกษาดำเนินการวางและจัดทำผังเมืองรวมเขตพัฒนาเศรษฐกิจพิเศษตาก ซึ่งปัจจุบันดำเนินการอยู่ในขั้นตอนการเสนอคณะกรรมการผังเมืองเพื่อพิจารณา (ขั้นตอนที่ 4 จากทั้งหมด 8 ขั้นตอน)

### 1.3 โครงการที่มีแผนจะดำเนินการในอนาคต ประกอบด้วย

- โครงการจัดตั้งนิคมอุตสาหกรรม (พื้นที่ 671 ไร่) การนิคมอุตสาหกรรมแห่งประเทศไทย (กนอ.) ได้ดำเนินการออกแบบและจัดทำรายงานการวิเคราะห์ผลกระทบสิ่งแวดล้อม (EIA) แล้ว และคาดว่าจะเริ่มก่อสร้างในปี 2565 (งบประมาณทั้งสิ้น 858 ล้านบาท)

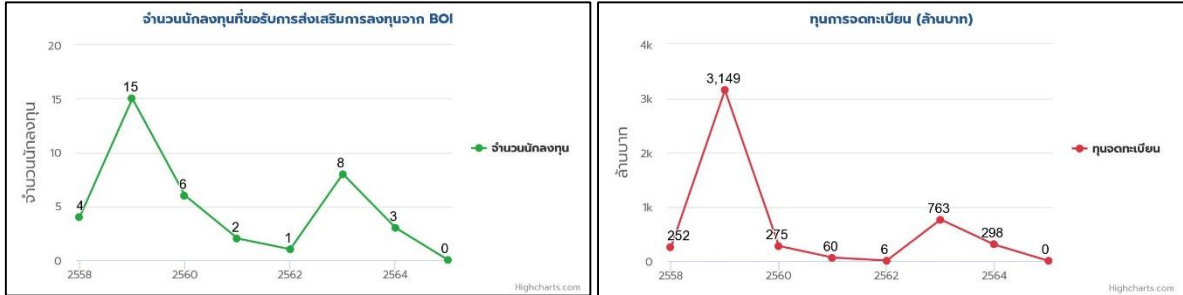
- สถานีขนส่งสินค้า โดยสำนักงานนโยบายและแผนการขนส่งและจราจร (สนข.) ได้ดำเนินการสำรวจอสังหาริมทรัพย์ รวมถึงจ้างศึกษาวางผังและออกแบบสถานีขนส่งชายแดน (ภาคเหนือ) ในพื้นที่ จ.ตาก และ จ.เชียงใหม่ ปัจจุบันอยู่ระหว่างทบทวนตำแหน่งที่ตั้งในการเชื่อมโยงกับระบบราง (งบประมาณทั้งสิ้น 15.04 ล้านบาท)

- โครงการรถไฟทางคู่สายใหม่ แม่สอด - ตาก - กำแพงเพชร - นครสวรรค์ การรถไฟแห่งประเทศไทยอยู่ระหว่างการศึกษาออกแบบ

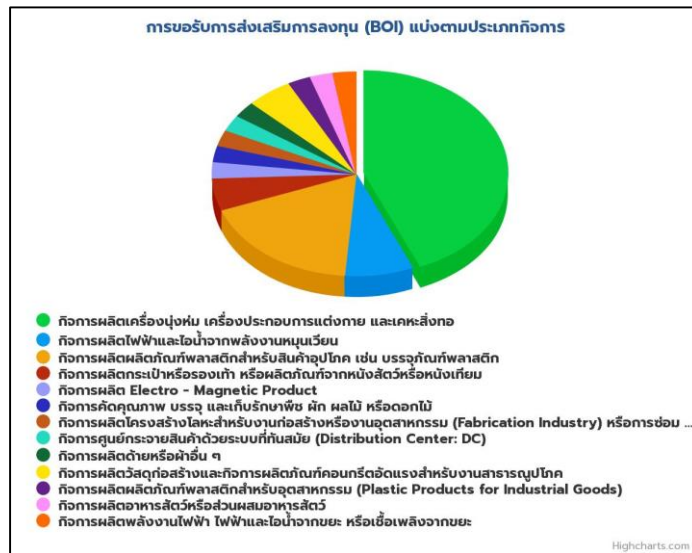
- การก่อสร้างถนนผังเมืองรวมแม่สอด (กรมทางหลวงชนบท) สาย ค2-1 และ ค2-2 ผังเมืองรวมแม่สอด อ.แม่สอด ปัจจุบันอยู่ระหว่างขั้นตอนการเวนคืน

## 2. ด้านเศรษฐกิจ การค้า การลงทุน

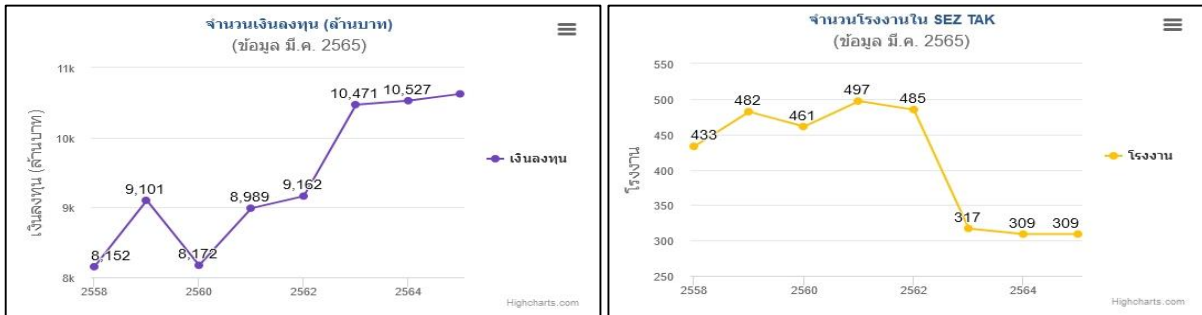
2.1 การลงทุนที่ได้รับการส่งเสริมจากสำนักงานคณะกรรมการส่งเสริมการลงทุน (สกท.) (BOI) และดำเนินการลงทุนแล้ว 22 โครงการ มูลค่าทะเบียน 1,823 ล้านบาท จากโครงการที่ขอรับการส่งเสริมการลงทุนทั้งหมด 39 โครงการ มูลค่าทะเบียน 4,802.27 ล้านบาท



ประเภทกิจการที่ได้รับการส่งเสริม อาทิ เครื่องนุ่งห่ม เครื่องประกอบการแต่งกายและสิ่งทอ ผลิตไฟฟ้าและไอน้ำจากพลังงานหมุนเวียน ผลิตผลิตภัณฑ์พลาสติกสำหรับสินค้าอุปโภค ผลิตกระเป๋าหรือรองเท้า หรือผลิตภัณฑ์จากหนังสัตว์หรือหนังเทียม

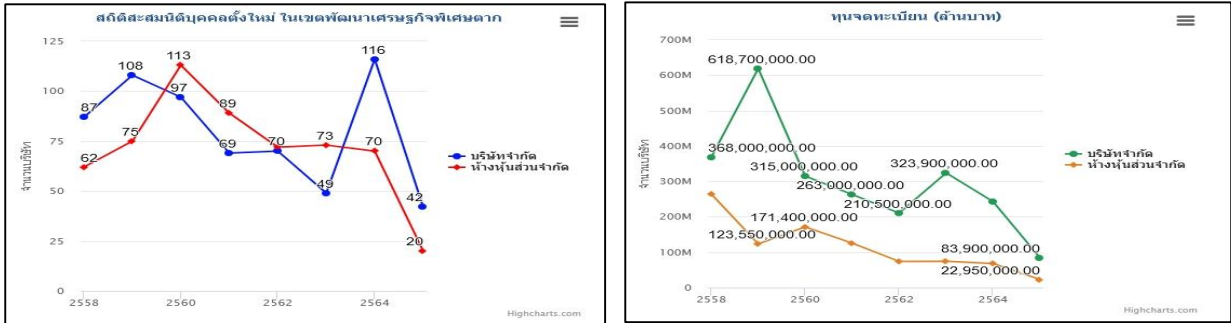


2.2 โรงงานอุตสาหกรรมที่ยื่นขอประกอบกิจการในเขตพัฒนาเศรษฐกิจพิเศษตาก (ยังประกอบกิจการอยู่) มีจำนวน 309 แห่ง มูลค่าการลงทุน 10,625 ล้านบาท มีประเภทกิจการ อาทิ ตัดเย็บเสื้อผ้าสำเร็จรูปและสิ่งทอ ดูดทราย ผลิตคอนกรีตผสมเสร็จและผลิตภัณฑ์คอนกรีต ผลิตภัณฑ์จากพลาสติก ซ่อมรถยนต์ เป็นต้น



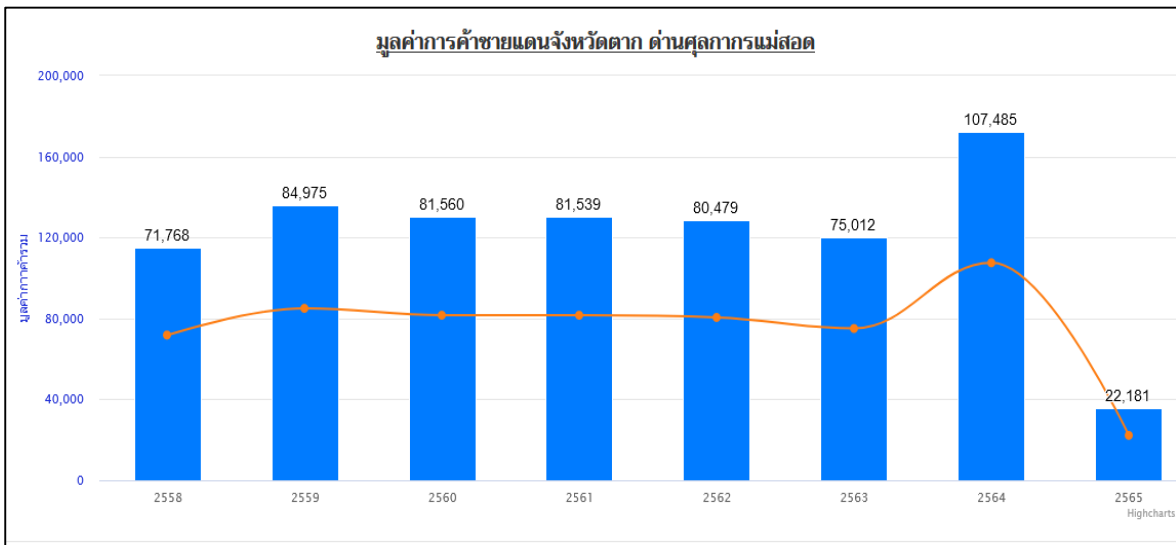
2.3 การจัดตั้งธุรกิจใหม่สะสม ปี 2558 - 2565 มีจำนวน 1,311 ราย มูลค่าทุนจดทะเบียนรวม 3,010.2 ล้านบาท

การจัดตั้งธุรกิจใหม่ประจำเดือนมีนาคม 2565 มีจำนวน 14 ราย มูลค่าทุนจดทะเบียนรวม 19.60 ล้านบาท



2.4 การจัดตั้งเขตปลอดอากร คลังสินค้าทัณฑ์บนทั่วไป และโรงพักสินค้า ที่มั่นคง ในเขตพัฒนาเศรษฐกิจพิเศษตาก มีจำนวน 6 โครงการ มูลค่ารวม 110 ล้านบาท ซึ่งขอรับสิทธิประโยชน์ของกรมศุลกากร

2.5 มูลค่าการค้าชายแดนระหว่างไทย-เมียนมา ผ่านจุดผ่านแดนถาวรสะพานมิตรภาพไทย-เมียนมา แห่งที่ 2 ระหว่างปี พ.ศ. 2558 – 2565 มีมูลค่าการค้าชายแดนไทย-เมียนมา ผ่านด่านศุลกากรแม่สอดมีอัตราเพิ่มขึ้นเฉลี่ยร้อยละ 8.86 ต่อปี โดยในปี พ.ศ. 2564 ด่านศุลกากรแม่สอด มีมูลค่าการค้ารวม 107,485 ล้านบาท จำแนกเป็นมูลค่าการส่งออก 84,603 ล้านบาท และมูลค่าการนำเข้า 22,882 ล้านบาท



มูลค่าการค้ารวมประจำเดือนกุมภาพันธ์ 2565 มีมูลค่า 12,791 ล้านบาท จำแนกเป็นมูลค่าการส่งออก 8,694 ล้านบาท และมูลค่าการนำเข้า 4,096 ล้านบาท

Download ข้อมูลมูลค่าการค้าชายแดนจังหวัดตาก

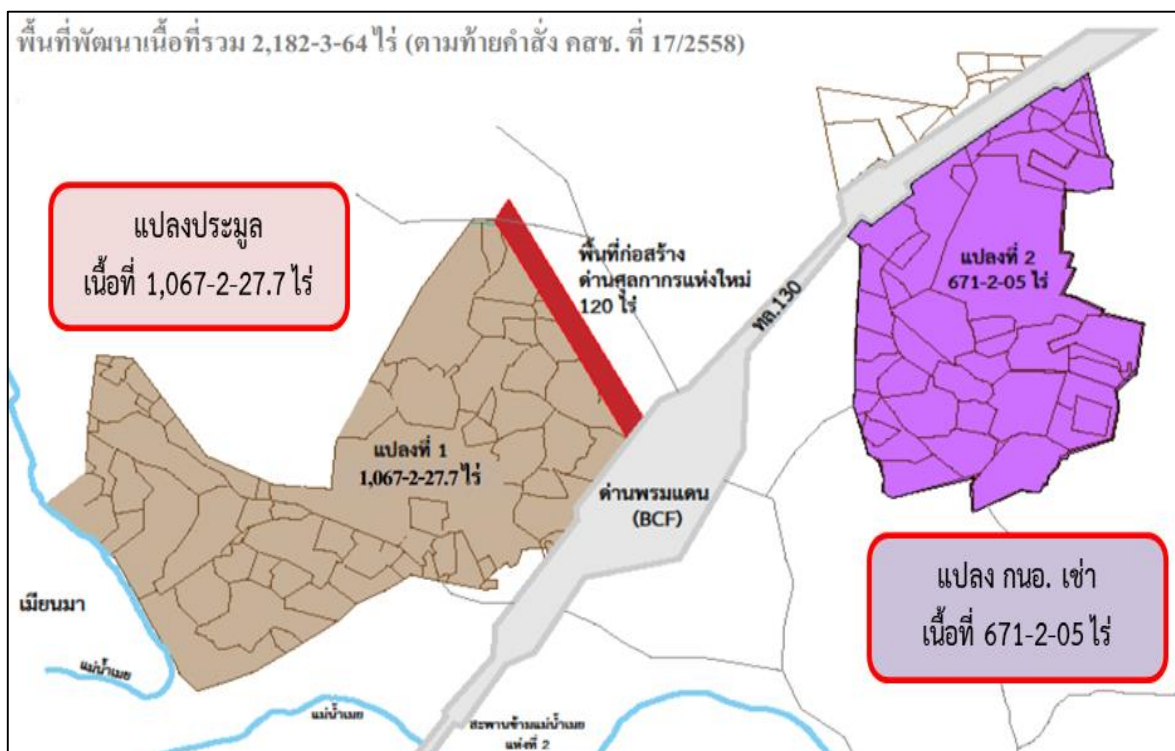
5 อันดับสินค้าส่งออกสูงสุด			5 อันดับสินค้านำเข้าสูงสุด		
1 กุมภาพันธ์ 2565 - 28 กุมภาพันธ์ 2565			1 กุมภาพันธ์ 2565 - 28 กุมภาพันธ์ 2565		
5 ลำดับ			5 ลำดับ		
ที่	ชนิดสินค้า	มูลค่า (ล้านบาท)	ที่	ชนิดสินค้า	มูลค่า (ล้านบาท)
1.	น้ำมันดีเซล	448,656,658.39	1.	ข้าวโพดเลี้ยงสัตว์ ( FORM D )	2,912,911,618.63
2.	เมล็ดพลาสติก	421,646,517.44	2.	เศษเหล็กเก่า	210,945,479.85
3.	โทรศัพท์พร้อมอุปกรณ์	273,645,981.17	3.	โค - กระบือ ( มีชีวิต )	118,535,800.00
4.	หมากแห้ง	200,841,114.00	4.	ถั่วเขียว ผิวดำ - ผิวมัน (FORM D)	106,392,479.53
5.	เครื่องดื่มไม่มีแอลกอฮอล์ผสม	193,146,807.00	5.	พริกแห้ง ( FORM D )	101,226,139.32

- สินค้าส่งออกจากไทยที่มีมูลค่าสูงสุด 5 อันดับแรก ได้แก่ น้ำมันดีเซล เม็ดพลาสติก โทรศัพท์พร้อมอุปกรณ์ หมากแห้ง เครื่องดื่มไม่มีแอลกอฮอล์ผสม
- สินค้านำเข้าที่มีมูลค่าสูงสุด 5 อันดับแรก ได้แก่ ข้าวโพดเลี้ยงสัตว์ (Form D) เศษเหล็กเก่า โค - กระบือ (มีชีวิต) ถั่วเขียวผิวดำ - ผิวมัน (Form D) พริกแห้ง (Form D)

### 3. การจัดหาที่ดินและการบริหารจัดการ

แปลงที่ 1 เนื้อที่ 1,067 ไร่ ครม. มีมติในคราวประชุมเมื่อวันที่ 3 มีนาคม 2563 เห็นชอบผลการคัดเลือกให้กิจการร่วมค้า ไอซีบี ตาก อินดัสเทรียล พาร์ค เป็นผู้ได้รับสิทธิพัฒนาพื้นที่ และต่อมา ครม. มีมติเมื่อวันที่ 14 ก.ค.63 เห็นชอบให้บริษัทดังกล่าวขยายเวลาในการลงนามสัญญาออกไปอีก 30 วัน นับจากวันที่ ครม.เห็นชอบ แต่บริษัทดังกล่าวก็ยังไม่ดำเนินการชำระค่าเช่า ค่าธรรมเนียมการจัดให้เช่า และลงนามสัญญา กรมธนารักษ์ จึงต้องเสนอคณะรัฐมนตรีเพื่อสรรหาผู้ลงทุนรายใหม่ต่อไป

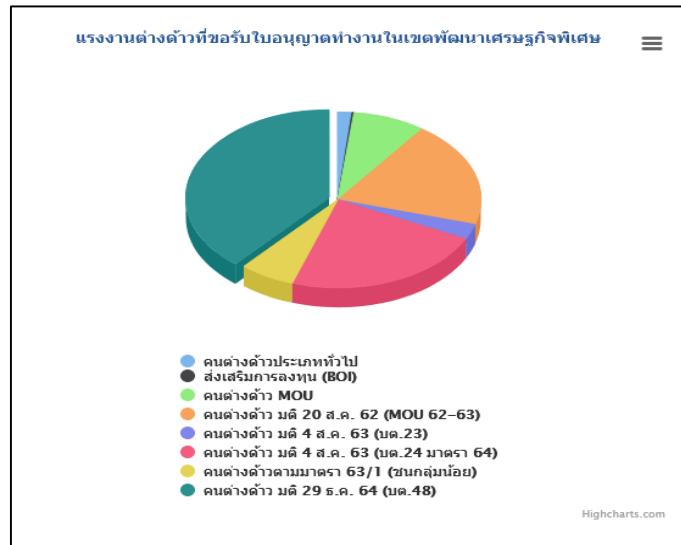
แปลงที่ 2 เนื้อที่ 671 ไร่ กรมธนารักษ์จัดให้การนิคมอุตสาหกรรมแห่งประเทศไทย เช่าพื้นที่ โดยปัจจุบันได้ออกแบบนิคมอุตสาหกรรมเสร็จเรียบร้อยแล้ว คาดว่าจะสามารถเริ่มดำเนินการก่อสร้างได้ในปี พ.ศ. 2566



#### 4. แรงงานต่างด้าวที่ขอรับใบอนุญาตทำงาน

- จำนวนแรงงานต่างด้าวสัญชาติเมียนมาที่ยื่นขอรับใบอนุญาตทำงานของแรงงานต่างด้าวในจังหวัดตาก จำนวน 38,893 คน

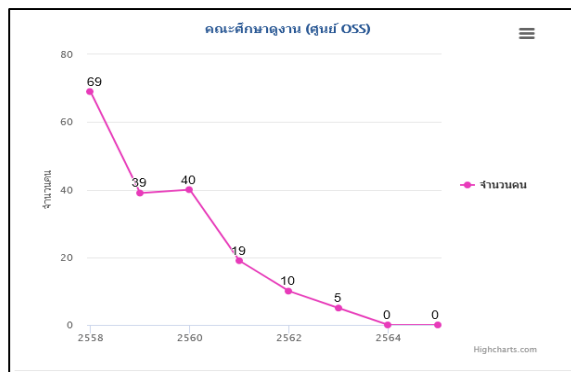
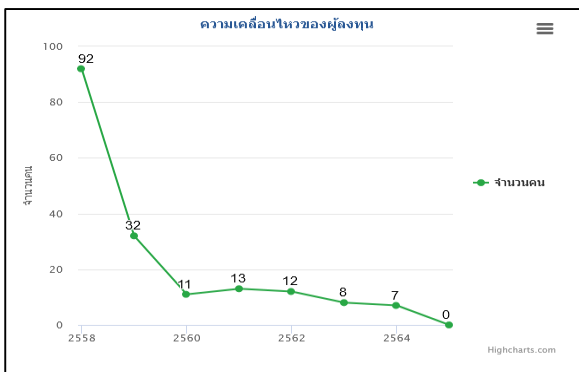
- จำนวนแรงงานต่างด้าวสัญชาติเมียนมาที่ทำงานในลักษณะชั่วคราวหรือตามฤดูกาลตามมาตรา 64 ของพระราชกำหนดการบริหารจัดการการทำงานของคนต่างด้าว พ.ศ. 2560 จำนวน 8,866 คน



#### 5. ศูนย์บริการแบบเบ็ดเสร็จ (OSS)

- ความเคลื่อนไหวของผู้ลงทุนที่มาติดต่อประสานงานกับศูนย์ OSS-SEZ ตาก ปี 2558 – 2565 มีจำนวนรวม 177 ราย

- จำนวนคณะศึกษาดูงาน ณ ศูนย์ OSS-SEZ ตาก ปี 2558 – 2565 มีจำนวน 183 คณะ



#### 6. กลไกการขับเคลื่อนนโยบายเขตเศรษฐกิจพิเศษ ของจังหวัดตาก

การคณะกรรมการนโยบายการพัฒนาเขตเศรษฐกิจพิเศษ (กพศ.) ครั้งที่ 1/2564 เมื่อวันที่ 21 พฤษภาคม 2564 มีมติมอบหมายให้ผู้ว่าราชการจังหวัดที่มีเขตเศรษฐกิจพิเศษ พิจารณาจัดตั้งกลไกการบริหารจัดการในระดับพื้นที่เพื่อขับเคลื่อนการพัฒนาให้เป็นไปตามนโยบายของ กพศ. และสอดคล้องกับความต้องการของภาคส่วนในพื้นที่

จังหวัดตากจึงมีคำสั่งจังหวัดตาก ที่ 3511/2564 ลงวันที่ 22 กันยายน 2564 แต่งตั้งคณะกรรมการนโยบายเขตพัฒนาเศรษฐกิจพิเศษตาก โดยมีผู้ว่าราชการจังหวัดตากเป็นประธาน รองผู้ว่าราชการจังหวัดตาก (ที่ได้รับมอบหมาย) เป็นรองประธานกรรมการ มีหัวหน้าส่วนราชการ และภาคเอกชนที่เกี่ยวข้อง เป็นกรรมการ และมีหัวหน้าสำนักงานจังหวัดตาก เป็นกรรมการและเลขานุการ เพื่อขับเคลื่อนการพัฒนาให้เป็นไปตามนโยบายของ กพศ. และสอดคล้องกับความต้องการของภาคส่วนในพื้นที่

(ข้อมูล ณ วันที่ 25 เมษายน 2565)

-----  
ศูนย์อำนวยการขับเคลื่อนเขตพัฒนาเศรษฐกิจพิเศษตาก  
สำนักงานจังหวัดตาก  
โทร. 0 5551 3162