

รายงานความก้าวหน้าการพัฒนาเขตพัฒนาเศรษฐกิจพิเศษตาก

ประจำเดือนกันยายน พ.ศ. 2565

1. โครงสร้างพื้นฐาน

1.1 โครงการที่ดำเนินการแล้วเสร็จ ประกอบด้วย

- โครงการก่อสร้างทางหลวงหมายเลข 130 และโครงการก่อสร้างสะพานข้ามแม่น้ำเมย แห่งที่ 2 พร้อมโครงข่าย (เปิดใช้เมื่อ 30 ต.ค. 2562)

- โครงการก่อสร้างทางหลวงหมายเลข 12 สายตาก – แม่สอด

- งานก่อสร้างอาคารที่พักผู้โดยสารหลังใหม่ ท่าอากาศยานแม่สอด

- โครงการก่อสร้างสถานีไฟฟ้าแม่สอด 1

- โครงการปรับปรุงและขยายระบบประปาส่วนภูมิภาคสาขาแม่สอด

- โครงการก่อสร้างถนนทางหลวงชนบท (สาย ง2-3, ค1-2)

- โครงการก่อสร้างสถานีไฟฟ้าแม่สอด 2

- โครงการพัฒนาท่าอากาศยานแม่สอด (ขยายทางวิ่ง) จาก 1,500 เมตร เป็น 2,100 เมตร

1.2 โครงการที่อยู่ระหว่างดำเนินการ ประกอบด้วย

- โครงการก่อสร้างด่านศุลกากรแม่สอด แห่งที่ 2 (ผลการดำเนินงาน ร้อยละ 43.5 แผนแล้วเสร็จ ก.ย. 65)

- โครงการก่อสร้างสถานีไฟฟ้าแม่สอด 3 (รอการส่งมอบพื้นที่จาก กนอ.)

- โครงการจัดทำผังเมืองรวมเขตพัฒนาเศรษฐกิจพิเศษตาก โดยกรมโยธาธิการและผังเมือง ได้ว่าจ้างบริษัทที่ปรึกษาดำเนินการวางและจัดทำผังเมืองรวมเขตพัฒนาเศรษฐกิจพิเศษตาก ซึ่งปัจจุบันดำเนินการอยู่ในขั้นตอนการเสนอคณะกรรมการผังเมืองเพื่อพิจารณา (ขั้นตอนที่ 4 จากทั้งหมด 8 ขั้นตอน)

1.3 โครงการที่มีแผนจะดำเนินการในอนาคต ประกอบด้วย

- โครงการจัดตั้งนิคมอุตสาหกรรม (พื้นที่ 671 ไร่) การนิคมอุตสาหกรรมแห่งประเทศไทย (กนอ.) ได้ดำเนินการออกแบบและจัดทำรายงานการวิเคราะห์ผลกระทบสิ่งแวดล้อม (EIA) แล้ว และคาดว่าจะเริ่มก่อสร้างในปี 2565 (งบประมาณทั้งสิ้น 858 ล้านบาท)

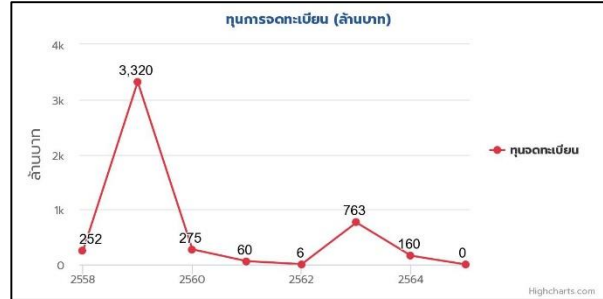
- สถานีขนส่งสินค้า โดยสำนักงานนโยบายและแผนการขนส่งและจราจร (สนข.) ได้ดำเนินการสำรวจจอสั่งหาพันธมิตรฯ รวมถึงจ้างศึกษาวางผังและออกแบบสถานีขนส่งชายแดน (ภาคเหนือ) ในพื้นที่ จ.ตาก และ จ.เชียงใหม่ ปัจจุบันอยู่ระหว่างทบทวนตำแหน่งที่ตั้งในการเชื่อมโยงกับระบบราง (งบประมาณทั้งสิ้น 15.04 ล้านบาท)

- โครงการรถไฟทางคู่สายใหม่ แม่สอด – ตาก – กำแพงเพชร – นครสวรรค์ การรถไฟแห่งประเทศไทยอยู่ระหว่างการศึกษาออกแบบ

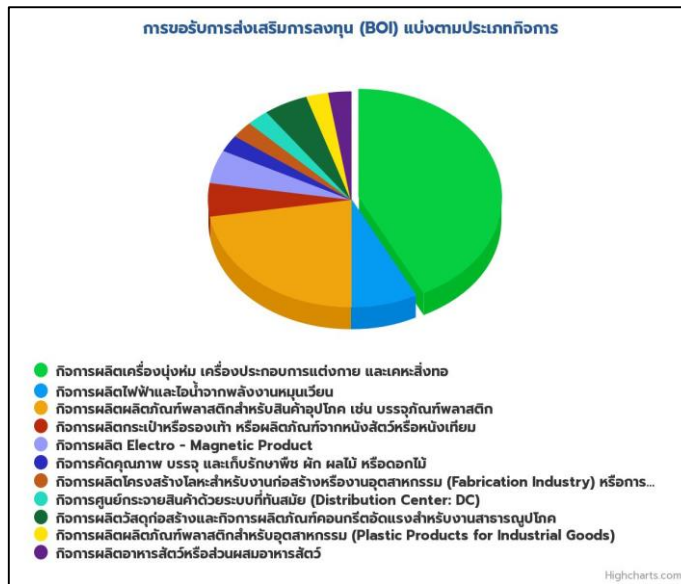
- การก่อสร้างถนนผังเมืองรวมเมืองแม่สอด (กรมทางหลวงชนบท) สาย ค2-1 และ ค2-2 ผังเมืองรวมเมืองแม่สอด อ.แม่สอด ปัจจุบันอยู่ระหว่างขั้นตอนการเวนคืน

2. ด้านเศรษฐกิจ การค้า การลงทุน

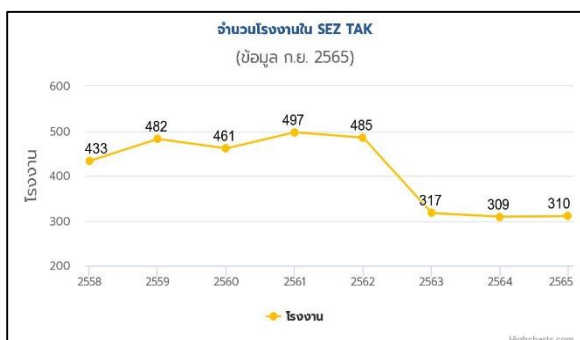
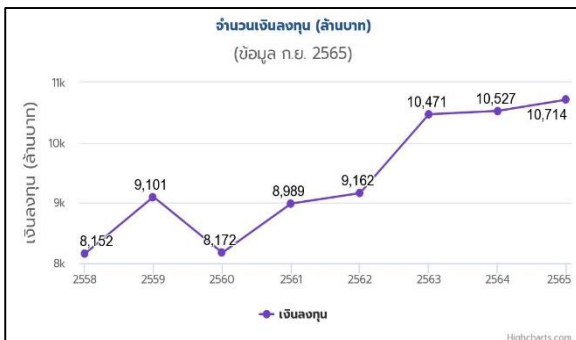
2.1 การลงทุนที่ได้รับการส่งเสริมจากสำนักงานคณะกรรมการส่งเสริมการลงทุน (สท.) (BOI) และดำเนินการลงทุนแล้ว 28 โครงการ มูลค่าทะเบียน 3,169 ล้านบาท จากโครงการที่ขอรับการส่งเสริมการลงทุนทั้งหมด 40 โครงการ มูลค่าทะเบียน 4,810 ล้านบาท



ประเภทกิจการที่ได้รับการส่งเสริม อาทิ เครื่องนุ่งห่ม เครื่องประกอบเครื่องแต่งกายและสิ่งทอ ผลิตไฟฟ้า และไอน้ำจากพลังงานหมุนเวียน ผลิตผลิตภัณฑ์พลาสติกสำหรับสินค้าอุปโภค ผลิตภัณฑ์กระดาษหรือรองเท้า หรือผลิตภัณฑ์จากหนังสัตว์หรือหนังเทียม

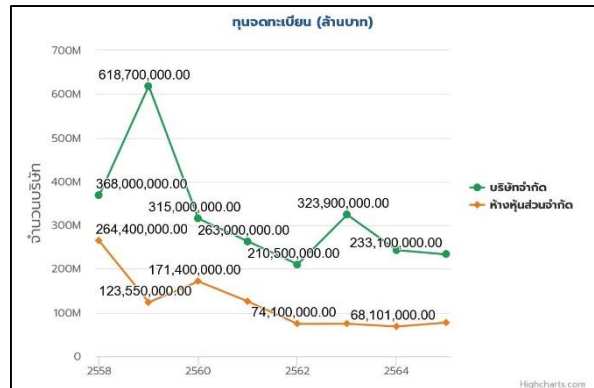
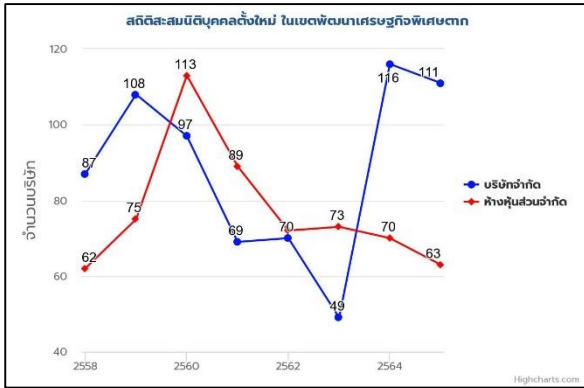


2.2 โรงงานอุตสาหกรรมที่ยื่นขอประกอบกิจการในเขตพัฒนาเศรษฐกิจพิเศษตาก (ยังประกอบกิจการอยู่) มีจำนวน 310 แห่ง มูลค่าการลงทุน 10,713 ล้านบาท มีประเภทกิจการ อาทิ ตัดเย็บเสื้อผ้าสำเร็จรูปและสิ่งทอ ดูดทราย ผลิตคอนกรีตผสมเสร็จและผลิตภัณฑ์คอนกรีต ผลิตภัณฑ์จากพลาสติก ซ่อมรถยนต์ เป็นต้น



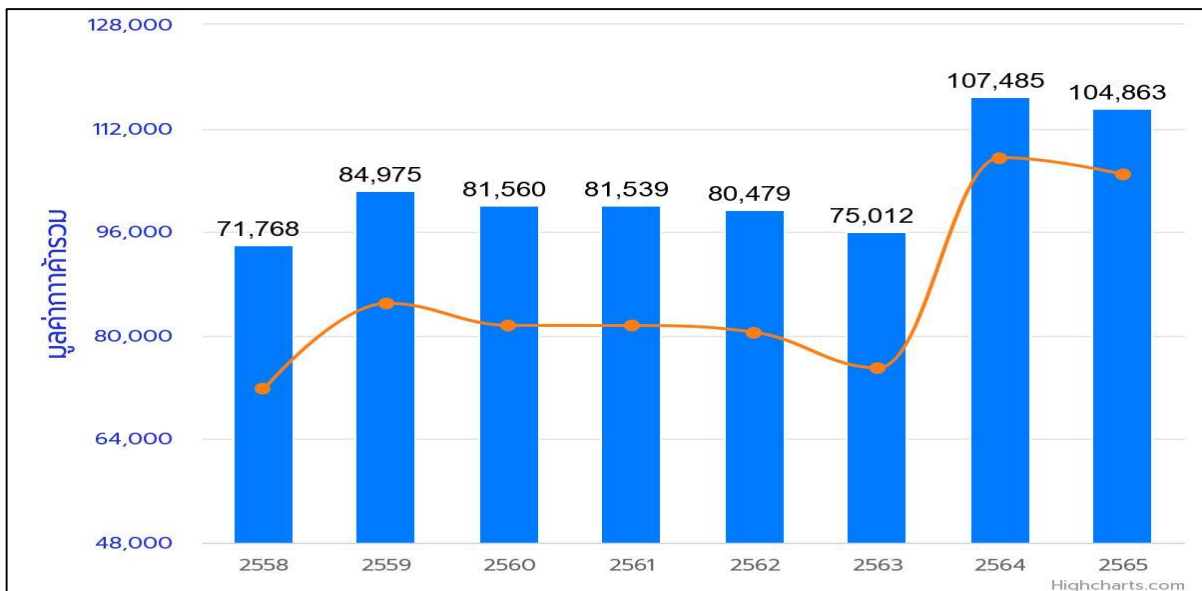
2.3 การจัดตั้งธุรกิจใหม่สะสม ปี 2558 - 2565 มีจำนวน 1,443 ราย มูลค่าทุนจดทะเบียนรวม 3,237.75 ล้านบาท

การจัดตั้งธุรกิจใหม่ประจำเดือนกันยายน 2565 มีจำนวน 16 ราย มูลค่าทุนจดทะเบียนรวม 24.35 ล้านบาท



2.4 การจัดตั้งเขตปลอดอากร คลังสินค้าทัณฑ์บนทั่วไป และโรงพักสินค้า ที่มั่นคง ในเขตพัฒนาเศรษฐกิจพิเศษตาก มีจำนวน 6 โครงการ มูลค่ารวม 110 ล้านบาท ซึ่งขอรับสิทธิประโยชน์ของกรมศุลกากร

2.5 มูลค่าการค้าชายแดนระหว่างไทย-เมียนมา ผ่านจุดผ่านแดนถาวรสะพานมิตรภาพไทย-เมียนมา แห่งที่ 2 ระหว่างปี พ.ศ. 2558 - 2565 มีมูลค่าการค้าชายแดนไทย-เมียนมา ผ่านด่านศุลกากรแม่สอดมีอัตราเพิ่มขึ้นเฉลี่ยร้อยละ 8.86 ต่อปี โดยในปี พ.ศ. 2564 ด่านศุลกากรแม่สอด มีมูลค่าการค้ารวม 107,485 ล้านบาท



มูลค่าการค้ารวมประจำเดือนกันยายน 2565 มีมูลค่า 10,153 ล้านบาท จำแนกเป็นมูลค่าการส่งออก 8,891 ล้านบาท และมูลค่าการนำเข้า 1,262 ล้านบาท

5 อันดับสินค้าส่งออกสูงสุด			5 อันดับสินค้านำเข้าสูงสุด		
1 กันยายน 2565 - 30 กันยายน 2565		5 ลำดับ	1 กันยายน 2565 - 30 กันยายน 2565		5 ลำดับ
ที่	ชนิดสินค้า	มูลค่า (ล้านบาท)	ที่	ชนิดสินค้า	มูลค่า (ล้านบาท)
1.	ปุ๋ยเคมี	464,658,312.36	1.	โค - กระบือ (มีชีวิต)	200,148,000.00
2.	น้ำมันปาล์มโอสีบรสสุทธ์	381,689,395.00	2.	พริกสด (FORM D)	161,190,215.14
3.	โทรศัพท์พร้อมอุปกรณ์	364,294,665.45	3.	แป้งข้าวเจ้า (FORM D)	138,658,081.64
4.	แบตเตอรี่	270,757,697.25	4.	เศษอลูมิเนียมเก่า	109,605,732.08
5.	เมล็ดพลาสติก	240,510,378.84	5.	ชุดสายไฟรถยนต์	73,005,179.16

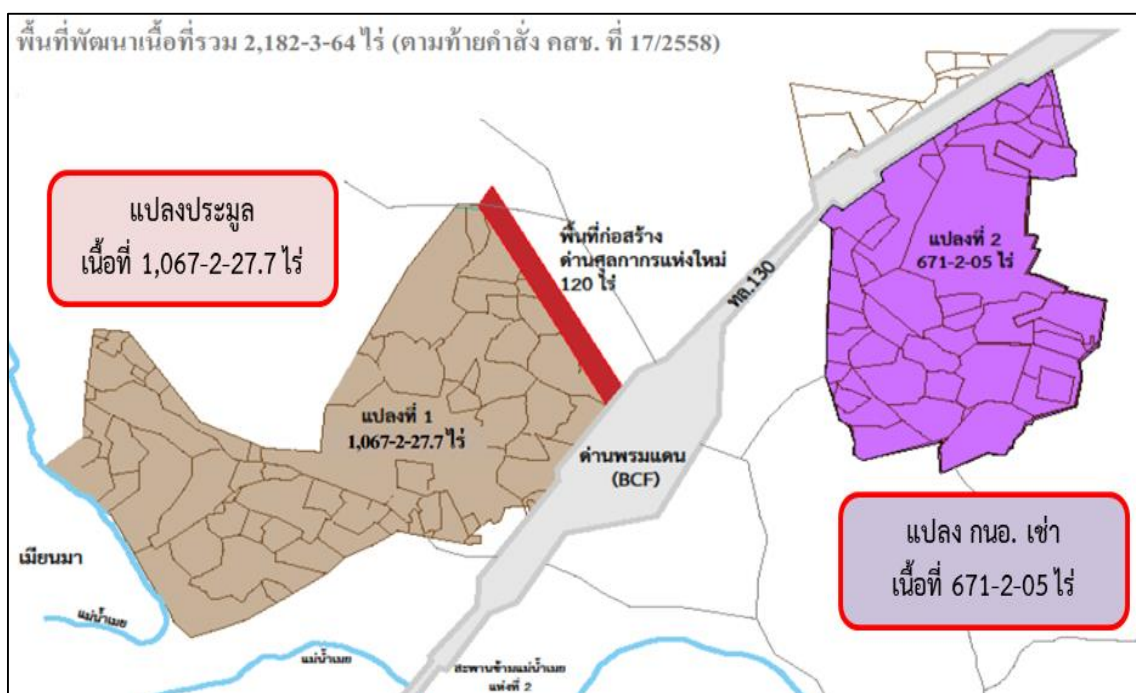
- สินค้าส่งออกจากไทยที่มีมูลค่าสูงสุด 5 อันดับแรก ได้แก่ ปุ๋ยเคมี น้ำมันปาล์มโอสีบรสสุทธ์ โทรศัพท์พร้อมอุปกรณ์ แบตเตอรี่ เม็ดพลาสติก

- สินค้านำเข้าที่มีมูลค่าสูงสุด 5 อันดับแรก ได้แก่ โค - กระบือ (มีชีวิต) พริกสด (Form D) แป้งข้าวเจ้า (FORM D) เศษอลูมิเนียมเก่า ชุดสายไฟรถยนต์

3. การจัดหาที่ดินและการบริหารจัดการ

แปลงที่ 1 เนื้อที่ 1,067 ไร่ กรมธนารักษ์อยู่ระหว่างประกาศสรรหาผู้ลงทุนพัฒนา โดยให้สิทธิแก่ผู้ลงทุนเช่าที่ดินราชพัสดุเป็นเวลา 50 ปี ด้วยวิธีเสนอผลประโยชน์ตอบแทนการเช่าและข้อเสนอด้านการลงทุนพัฒนาในพื้นที่เขตพัฒนาเศรษฐกิจพิเศษที่ก่อให้เกิดคุณค่าสูงสุดต่อประเทศ

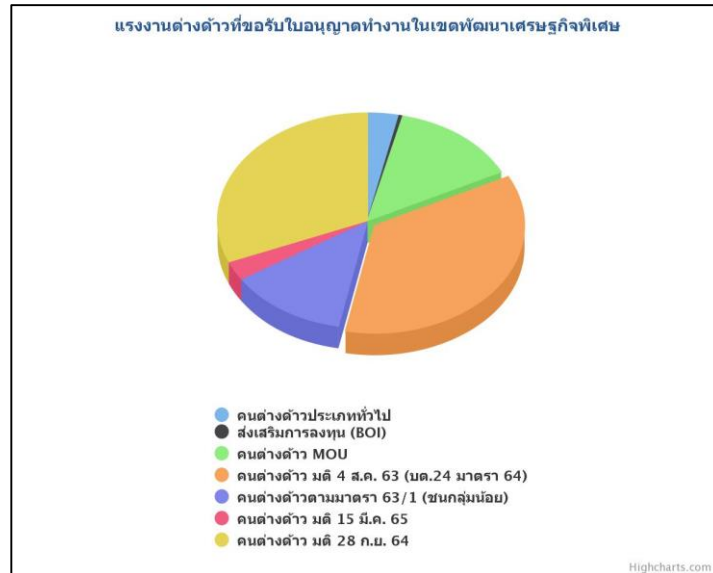
แปลงที่ 2 เนื้อที่ 671 ไร่ กรมธนารักษ์จัดให้มีการนิคมอุตสาหกรรมแห่งประเทศไทย เข้าพื้นที่ โดยปัจจุบันได้ออกแบบนิคมอุตสาหกรรมเสร็จเรียบร้อยแล้ว คาดว่าจะสามารถเริ่มดำเนินการก่อสร้างได้ในปี พ.ศ. 2566



4. แรงงานต่างด้าวที่ขอรับใบอนุญาตทำงาน

- จำนวนแรงงานต่างด้าวสัญชาติเมียนมาที่ยื่นขอรับใบอนุญาตทำงานของแรงงานต่างด้าวในจังหวัดตาก จำนวน 21,335 คน

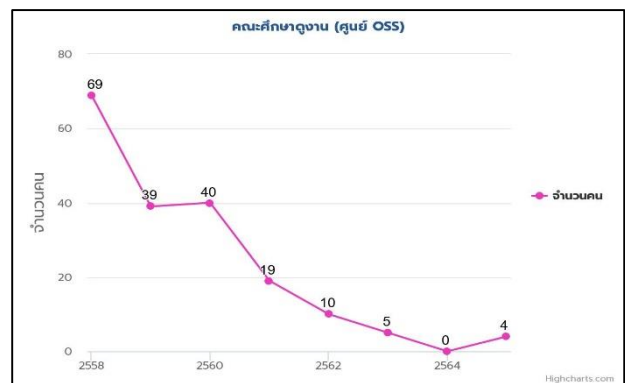
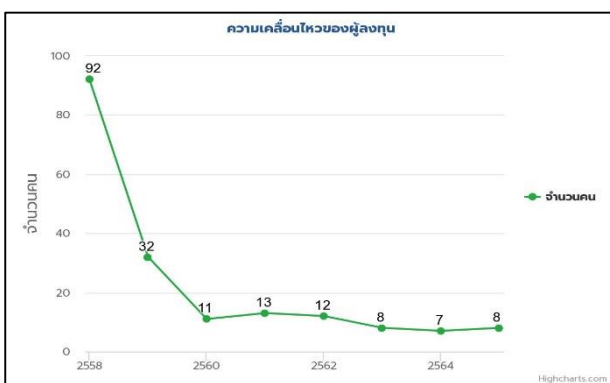
- จำนวนแรงงานต่างด้าวสัญชาติเมียนมาที่ทำงานในลักษณะชั่วคราวหรือตามฤดูกาลตามมาตรา 64 ของพระราชกำหนดการบริหารจัดการการทำงานของคนต่างด้าว พ.ศ. 2560 จำนวน 7,594 คน



5. ศูนย์บริการแบบเบ็ดเสร็จ (OSS)

- ความเคลื่อนไหวของผู้ลงทุนที่มาติดต่อประสานงานกับศูนย์ OSS-SEZ ตาก ปี 2558 – 2565 มีจำนวนรวม 184 ราย

- จำนวนคณะศึกษาดูงาน ณ ศูนย์ OSS-SEZ ตาก ปี 2558 – 2565 มีจำนวน 186 คณะ



6. กลไกการขับเคลื่อนนโยบายเขตเศรษฐกิจพิเศษ ของจังหวัดตาก

การคณะกรรมการนโยบายการพัฒนาเขตเศรษฐกิจพิเศษ (กพศ.) ครั้งที่ 1/2564 เมื่อวันที่ 21 พฤษภาคม 2564 มีมติมอบหมายให้ผู้ว่าราชการจังหวัดที่มีเขตเศรษฐกิจพิเศษ พิจารณาจัดตั้งกลไกการบริหารจัดการในระดับพื้นที่เพื่อขับเคลื่อนการพัฒนาให้เป็นไปตามนโยบายของ กพศ. และสอดคล้องกับความต้องการของภาคส่วนในพื้นที่

จังหวัดตากจึงมีคำสั่งจังหวัดตาก ที่ 3511/2564 ลงวันที่ 22 กันยายน 2564 แต่งตั้งคณะกรรมการนโยบายเขตพัฒนาเศรษฐกิจพิเศษตาก โดยมีผู้ว่าราชการจังหวัดตากเป็นประธาน รองผู้ว่าราชการจังหวัดตาก (ที่ได้รับมอบหมาย) เป็นรองประธานกรรมการ มีหัวหน้าส่วนราชการ และภาคเอกชนที่เกี่ยวข้อง เป็นกรรมการ และมีหัวหน้าสำนักงานจังหวัดตาก เป็นกรรมการและเลขานุการ เพื่อขับเคลื่อนการพัฒนาให้เป็นไปตามนโยบายของ กพศ. และสอดคล้องกับความต้องการของภาคส่วนในพื้นที่

(ข้อมูล ณ วันที่ 26 ตุลาคม 2565)

ศูนย์อำนวยการขับเคลื่อนเขตพัฒนาเศรษฐกิจพิเศษตาก
สำนักงานจังหวัดตาก
โทร. 0 5551 3162