

รายงานความก้าวหน้าการพัฒนาเขตพัฒนาเศรษฐกิจพิเศษตาก

ประจำเดือนธันวาคม พ.ศ. 2565

1. โครงสร้างพื้นฐาน

1.1 โครงการที่ดำเนินการแล้วเสร็จ ประกอบด้วย

- โครงการก่อสร้างทางหลวงหมายเลข 130 และโครงการก่อสร้างสะพานข้ามแม่น้ำเมย แห่งที่ 2 พร้อมโครงข่าย (เปิดใช้เมื่อ 30 ต.ค. 2562)

- โครงการก่อสร้างทางหลวงหมายเลข 12 สายตาก – แม่สอด

- งานก่อสร้างอาคารที่พักผู้โดยสารหลังใหม่ ท่าอากาศยานแม่สอด

- โครงการก่อสร้างสถานีไฟฟ้าแม่สอด 1

- โครงการปรับปรุงและขยายระบบประปาส่วนภูมิภาคสาขาแม่สอด

- โครงการก่อสร้างถนนทางหลวงชนบท (สาย ๖2-3, ค1-2)

- โครงการก่อสร้างสถานีไฟฟ้าแม่สอด 2

- โครงการพัฒนาท่าอากาศยานแม่สอด (ขยายทางวิ่ง) จาก 1,500 เมตร เป็น 2,100 เมตร

1.2 โครงการที่อยู่ระหว่างดำเนินการ ประกอบด้วย

- โครงการก่อสร้างด่านศุลกากรแม่สอด แห่งที่ 2 (ผลการดำเนินงาน ร้อยละ 43.5 แผนแล้วเสร็จ ก.ย. 65)

- โครงการก่อสร้างสถานีไฟฟ้าแม่สอด 3 (รอการส่งมอบพื้นที่จาก กนอ.)

- โครงการจัดทำผังเมืองรวมเขตพัฒนาเศรษฐกิจพิเศษตาก โดยกรมโยธาธิการและผังเมือง ได้ว่าจ้างบริษัทที่ปรึกษาดำเนินการวางและจัดทำผังเมืองรวมเขตพัฒนาเศรษฐกิจพิเศษตาก ซึ่งปัจจุบันดำเนินการอยู่ในขั้นตอนการเสนอคณะกรรมการผังเมืองเพื่อพิจารณา (ขั้นตอนที่ 4 จากทั้งหมด 8 ขั้นตอน)

1.3 โครงการที่มีแผนจะดำเนินการในอนาคต ประกอบด้วย

- โครงการจัดตั้งนิคมอุตสาหกรรม (พื้นที่ 671 ไร่) การนิคมอุตสาหกรรมแห่งประเทศไทย (กนอ.) ได้ดำเนินการออกแบบและจัดทำรายงานการวิเคราะห์ผลกระทบสิ่งแวดล้อม (EIA) แล้ว และคาดว่าจะเริ่มก่อสร้างในปี 2565 (งบประมาณทั้งสิ้น 858 ล้านบาท)

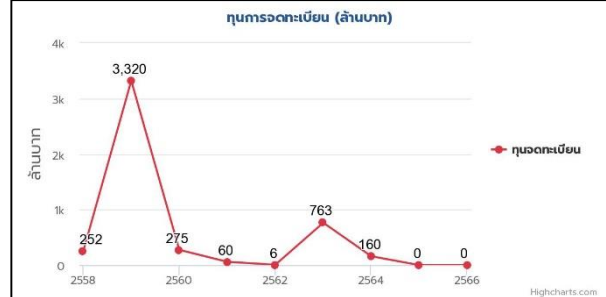
- สถานีขนส่งสินค้า โดยสำนักงานนโยบายและแผนการขนส่งและจราจร (สนข.) ได้ดำเนินการสำรวจจอสัทธิทรัพย์ รวมถึงจ้างศึกษาวางผังและออกแบบสถานีขนส่งชายแดน (ภาคเหนือ) ในพื้นที่ จ.ตาก และ จ.เชียงใหม่ ปัจจุบันอยู่ระหว่างทบทวนตำแหน่งที่ตั้งในการเชื่อมโยงกับระบบราง (งบประมาณทั้งสิ้น 15.04 ล้านบาท)

- โครงการรถไฟทางคู่สายใหม่ แม่สอด – ตาก – กำแพงเพชร – นครสวรรค์ การรถไฟแห่งประเทศไทยอยู่ระหว่างการศึกษาออกแบบ

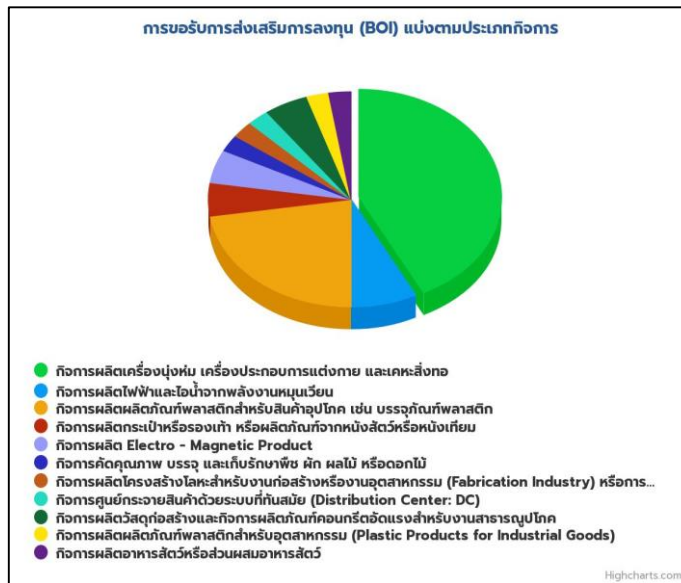
- การก่อสร้างถนนผังเมืองรวมเมืองแม่สอด (กรมทางหลวงชนบท) สาย ค2-1 และ ค2-2 ผังเมืองรวมเมืองแม่สอด อ.แม่สอด ปัจจุบันอยู่ระหว่างขั้นตอนการเวนคืน

2. ด้านเศรษฐกิจ การค้า การลงทุน

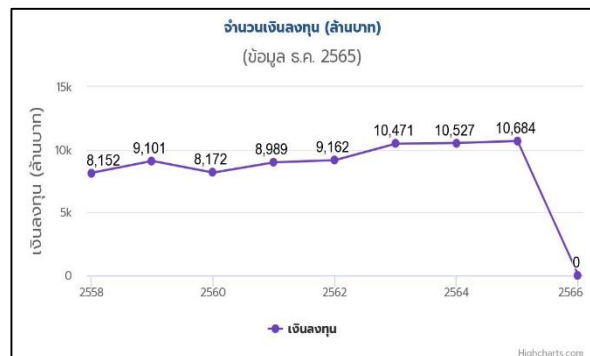
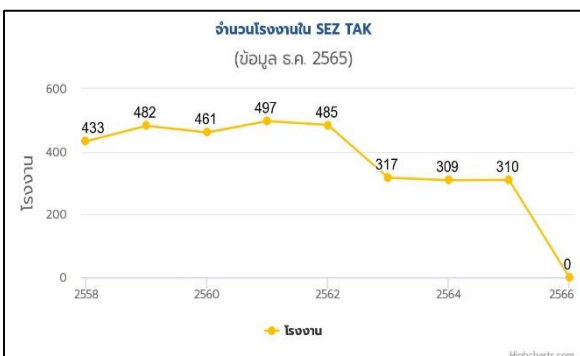
2.1 การลงทุนที่ได้รับการส่งเสริมจากสำนักงานคณะกรรมการส่งเสริมการลงทุน (สกท.) (BOI) และดำเนินการลงทุนแล้ว 28 โครงการ มูลค่าเงิน 3,169 ล้านบาท จากโครงการที่ขอรับการส่งเสริมการลงทุนทั้งหมด 40 โครงการ มูลค่าเงิน 4,810 ล้านบาท



ประเภทกิจการที่ได้รับการส่งเสริม อาทิ เครื่องนุ่งห่ม เครื่องประกอบเครื่องแต่งกายและสิ่งทอ ผลิตไฟฟ้า และไอน้ำจากพลังงานหมุนเวียน ผลิตผลิตภัณฑ์พลาสติกสำหรับสินค้าอุปโภค ผลิตกระเป๋าหรือรองเท้า หรือผลิตภัณฑ์จากหนังสัตว์หรือหนังเทียม

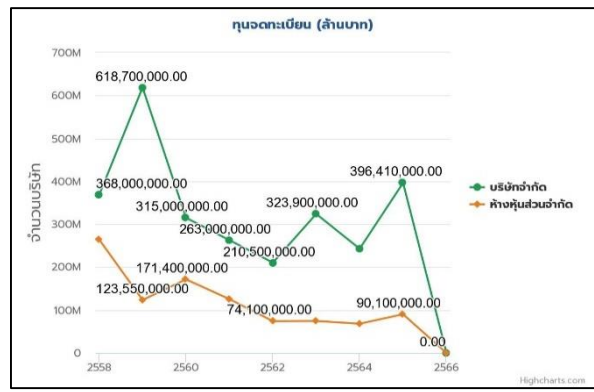
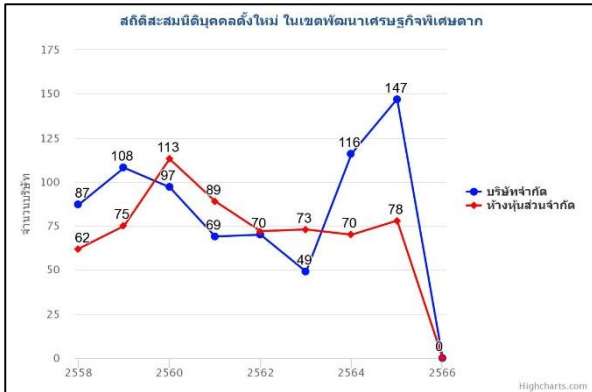


2.2 โรงงานอุตสาหกรรมที่ยื่นขอประกอบกิจการในเขตพัฒนาเศรษฐกิจพิเศษตาก (ยังประกอบกิจการอยู่) มีจำนวน 310 แห่ง มูลค่าการลงทุน 10,684 ล้านบาท มีประเภทกิจการ อาทิ ตัดเย็บเสื้อผ้าสำเร็จรูปและสิ่งทอ ชุดทราย ผลิตคอนกรีตผสมเสร็จและผลิตภัณฑ์คอนกรีต ผลิตภัณฑ์จากพลาสติก ซ่อมรถยนต์ เป็นต้น



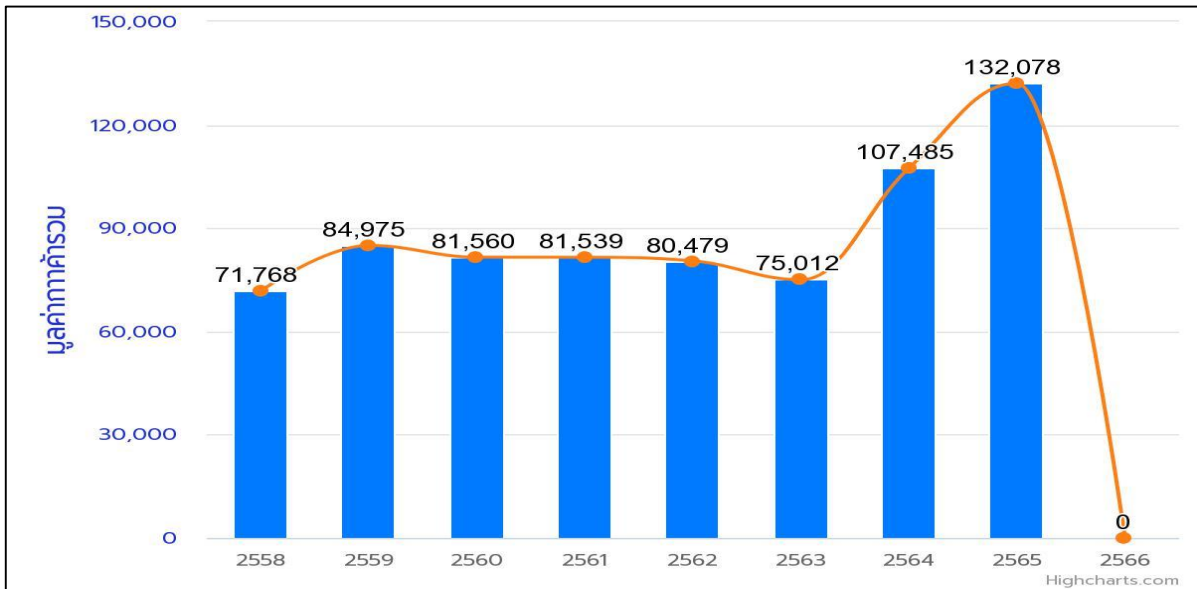
2.3 การจัดตั้งธุรกิจใหม่สะสม ปี 2558 - 2565 มีจำนวน 1,494 ราย มูลค่าทุนจดทะเบียนรวม 3,413.95 ล้านบาท

การจัดตั้งธุรกิจใหม่ประจำเดือนธันวาคม 2565 มีจำนวน 10 ราย มูลค่าทุนจดทะเบียนรวม 73.20 ล้านบาท



2.4 การจัดตั้งเขตปลอดอากร คลังสินค้าทัณฑ์บนทั่วไป และโรงพักสินค้า ที่มั่นคง ในเขตพัฒนาเศรษฐกิจพิเศษตาก มีจำนวน 6 โครงการ มูลค่ารวม 110 ล้านบาท ซึ่งขอรับสิทธิประโยชน์ของกรมศุลกากร

2.5 มูลค่าการค้าชายแดนระหว่างไทย-เมียนมา ผ่านจุดผ่านแดนถาวรสะพานมิตรภาพไทย-เมียนมา แห่งที่ 2 ระหว่างปี พ.ศ. 2558 - 2565 มีมูลค่าการค้าชายแดนไทย-เมียนมา ผ่านด่านศุลกากรแม่สอดมีอัตราเพิ่มขึ้นเฉลี่ยร้อยละ 8.86 ต่อปี โดยในปี พ.ศ. 2564 ด่านศุลกากรแม่สอด มีมูลค่าการค้ารวม 107,485 ล้านบาท



มูลค่าการค้ารวมประจำเดือนธันวาคม 2565 มีมูลค่า 7,590 ล้านบาท จำแนกเป็นมูลค่าการส่งออก 6,543 ล้านบาท และมูลค่าการนำเข้า 1,047 ล้านบาท

5 อันดับสินค้าส่งออกสูงสุด			5 อันดับสินค้านำเข้าสูงสุด		
1 ธันวาคม 2565 - 31 ธันวาคม 2565		5 ลำดับ	1 ธันวาคม 2565 - 31 ธันวาคม 2565		5 ลำดับ
ที่	ชนิดสินค้า	มูลค่า (ล้านบาท)	ที่	ชนิดสินค้า	มูลค่า (ล้านบาท)
1.	โทรศัพท์พร้อมอุปกรณ์	285,194,963.44	1.	แป้งข้าวเจ้า (FORM D)	245,502,588.74
2.	น้ำมันดีเซล	217,065,565.17	2.	โค - กระบือ (มีชีวิต)	240,873,000.00
3.	โลชั่นบำรุงผิว	200,189,194.86	3.	แร่พลวง (ใช้สิทธิ์ : คลังทัณฑ์บน)	126,677,250.00
4.	พลังงานไฟฟ้า	179,462,619.73	4.	เศษอลูมิเนียมเก่า	60,738,039.78
5.	น้ำมันปาล์มโกลีนบริสุทธิ์	164,951,322.35	5.	ชุดสายไฟรถยนต์ (FORM D)	31,513,658.34

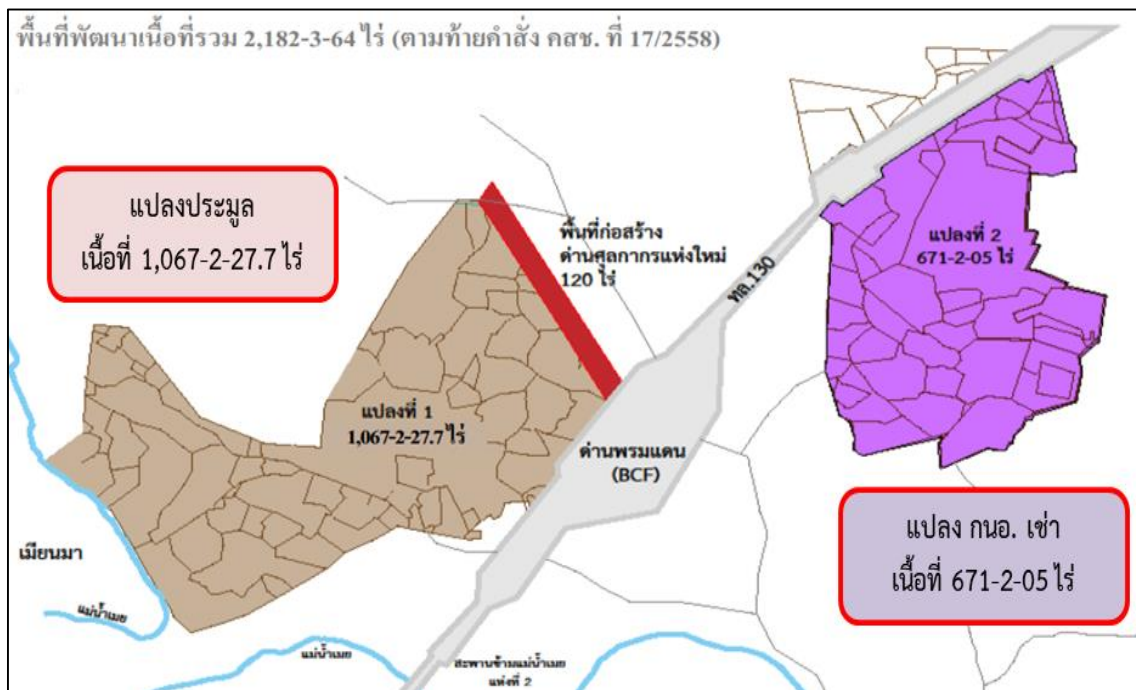
- สินค้าส่งออกจากไทยที่มีมูลค่าสูงสุด 5 อันดับแรก ได้แก่ โทรศัพท์พร้อมอุปกรณ์ น้ำมันดีเซล โลชั่นบำรุงผิว พลังงานไฟฟ้า น้ำมันปาล์มโกลีนบริสุทธิ์

- สินค้านำเข้าที่มีมูลค่าสูงสุด 5 อันดับแรก ได้แก่ แป้งข้าวเจ้า (FORM D) โค - กระบือ (มีชีวิต) แร่พลวง (ใช้สิทธิ์ : คลังทัณฑ์บน) เศษอลูมิเนียมเก่า ชุดสายไฟรถยนต์ (FORM D)

3. การจัดหาที่ดินและการบริหารจัดการ

แปลงที่ 1 เนื้อที่ 1,067 ไร่ กรมธนารักษ์อยู่ระหว่างประกาศสรรหาผู้ลงทุนพัฒนา โดยให้สิทธิแก่ผู้ลงทุนเช่าที่ดินราชพัสดุเป็นเวลา 50 ปี ด้วยวิธีเสนอผลประโยชน์ตอบแทนการเช่าและข้อเสนอด้านการลงทุนพัฒนาในพื้นที่เขตพัฒนาเศรษฐกิจพิเศษที่ก่อให้เกิดคุณค่าสูงสุดต่อประเทศ

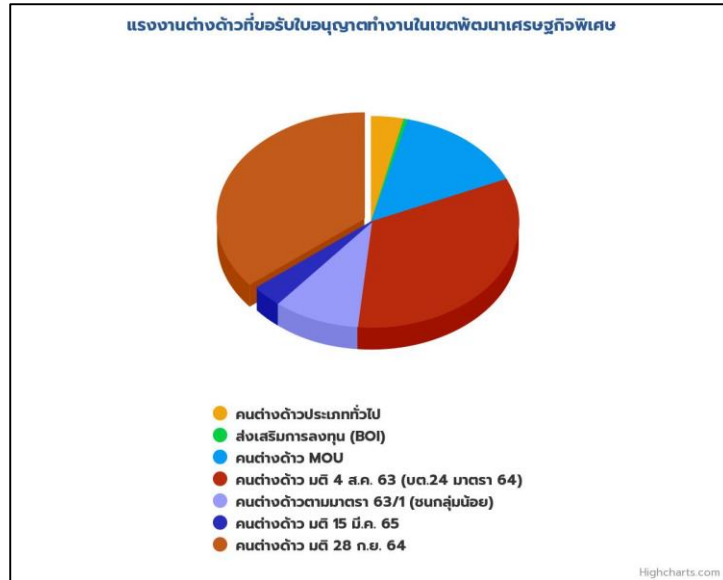
แปลงที่ 2 เนื้อที่ 671 ไร่ กรมธนารักษ์จัดให้มีการนิคมอุตสาหกรรมแห่งประเทศไทย เช่าพื้นที่ โดยปัจจุบันได้ออกแบบนิคมอุตสาหกรรมเสร็จเรียบร้อยแล้ว คาดว่าจะสามารถเริ่มดำเนินการก่อสร้างได้ในปี พ.ศ. 2566



4. แรงงานต่างด้าวที่ขอรับใบอนุญาตทำงาน

- จำนวนแรงงานต่างด้าวสัญชาติเมียนมาที่ยื่นขอรับใบอนุญาตทำงานของแรงงานต่างด้าวในจังหวัดตาก จำนวน 21,045 คน

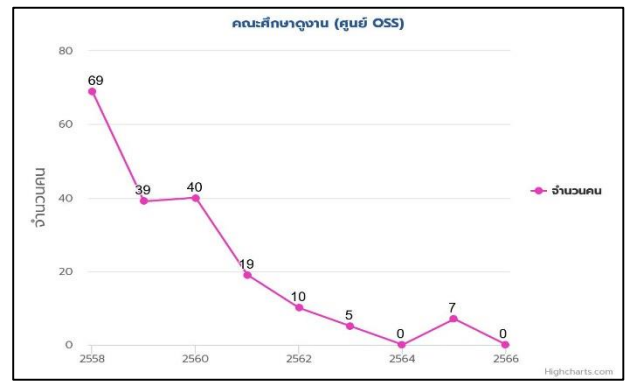
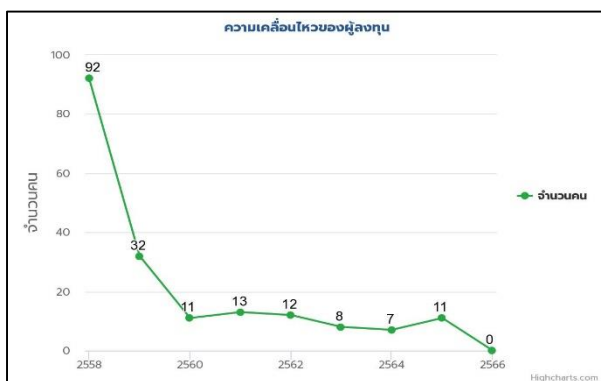
- จำนวนแรงงานต่างด้าวสัญชาติเมียนมาที่ทำงานในลักษณะชั่วคราวหรือตามฤดูกาลตามมาตรา 64 ของพระราชกำหนดการบริหารจัดการการทำงานของคนต่างด้าว พ.ศ. 2560 จำนวน 6,969 คน



5. ศูนย์บริการแบบเบ็ดเสร็จ (OSS)

- ความเคลื่อนไหวของผู้ลงทุนที่มาติดต่อประสานงานกับศูนย์ OSS-SEZ ตาก ปี 2558 – 2565 มีจำนวนรวม 186 ราย

- จำนวนคณะศึกษาดูงาน ณ ศูนย์ OSS-SEZ ตาก ปี 2558 – 2565 มีจำนวน 189 คณะ



6. กลไกการขับเคลื่อนนโยบายเขตเศรษฐกิจพิเศษ ของจังหวัดตาก

การคณะกรรมการนโยบายการพัฒนาเขตเศรษฐกิจพิเศษ (กพศ.) ครั้งที่ 1/2564 เมื่อวันที่ 21 พฤษภาคม 2564 มีมติมอบหมายให้ผู้ว่าราชการจังหวัดที่มีเขตเศรษฐกิจพิเศษ พิจารณาจัดตั้งกลไกการบริหารจัดการในระดับพื้นที่เพื่อขับเคลื่อนการพัฒนาให้เป็นไปตามนโยบายของ กพศ. และสอดคล้องกับความต้องการของภาคส่วนในพื้นที่

จังหวัดตากจึงมีคำสั่งจังหวัดตาก ที่ 3511/2564 ลงวันที่ 22 กันยายน 2564 แต่งตั้งคณะกรรมการนโยบายเขตพัฒนาเศรษฐกิจพิเศษตาก โดยมีผู้ว่าราชการจังหวัดตากเป็นประธาน รองผู้ว่าราชการจังหวัดตาก (ที่ได้รับมอบหมาย) เป็นรองประธานกรรมการ มีหัวหน้าส่วนราชการ และภาคเอกชนที่เกี่ยวข้อง เป็นกรรมการ และมีหัวหน้าสำนักงานจังหวัดตาก เป็นกรรมการและเลขานุการ เพื่อขับเคลื่อนการพัฒนาให้เป็นไปตามนโยบายของ กพศ. และสอดคล้องกับความต้องการของภาคส่วนในพื้นที่

(ข้อมูล ณ วันที่ 26 มกราคม 2566)

ศูนย์อำนวยการขับเคลื่อนเขตพัฒนาเศรษฐกิจพิเศษตาก
สำนักงานจังหวัดตาก
โทร. 0 5551 3162