

**รายงานความก้าวหน้าการพัฒนาเขตพัฒนาเศรษฐกิจพิเศษตาก**  
**ประจำเดือนกรกฎาคม พ.ศ. 2566**

-----

**1. โครงสร้างพื้นฐาน**

**1.1 โครงการที่ดำเนินการแล้วเสร็จ ประกอบด้วย**

- โครงการก่อสร้างทางหลวงหมายเลข 130 และโครงการก่อสร้างสะพานข้ามแม่น้ำเมย แห่งที่ 2 พร้อมโครงข่าย (เปิดใช้เมื่อ 30 ต.ค. 2562)
- โครงการก่อสร้างทางหลวงหมายเลข 12 สายตาก – แม่สอด
- งานก่อสร้างอาคารที่พักผู้โดยสารหลังใหม่ ท่าอากาศยานแม่สอด
- โครงการก่อสร้างสถานีไฟฟ้าแม่สอด 1
- โครงการปรับปรุงและขยายระบบประปาส่วนภูมิภาคสาขาแม่สอด
- โครงการก่อสร้างถนนทางหลวงชนบท (สาย ง2-3, ค1-2)
- โครงการก่อสร้างสถานีไฟฟ้าแม่สอด 2
- โครงการพัฒนาท่าอากาศยานแม่สอด (ขยายทางวิ่ง) จาก 1,500 เมตร เป็น 2,100 เมตร

**1.2 โครงการที่อยู่ระหว่างดำเนินการ ประกอบด้วย**

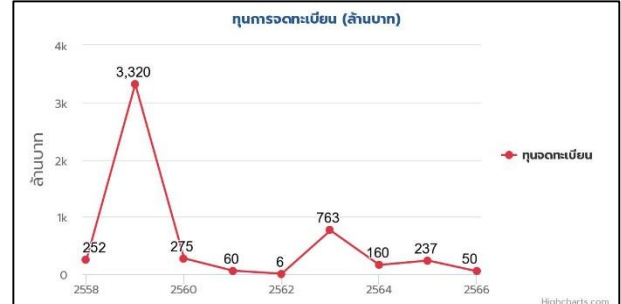
- โครงการก่อสร้างด่านศุลกากรแม่สอด แห่งที่ 2 (ผลการดำเนินงาน ร้อยละ 43.5 แผนแล้วเสร็จ ก.ย. 66)
- โครงการก่อสร้างสถานีไฟฟ้าแม่สอด 3 (รอการส่งมอบพื้นที่จาก กนอ.)
- โครงการจัดทำผังเมืองรวมเขตพัฒนาเศรษฐกิจพิเศษตาก โดยกรมโยธาธิการและผังเมือง ได้ว่าจ้างบริษัทที่ปรึกษาดำเนินการวางและจัดทำผังเมืองรวมเขตพัฒนาเศรษฐกิจพิเศษตาก ซึ่งปัจจุบันดำเนินการอยู่ในขั้นตอนการเสนอคณะกรรมการผังเมืองเพื่อพิจารณา (ขั้นตอนที่ 4 จากทั้งหมด 8 ขั้นตอน)

**1.3 โครงการที่มีแผนจะดำเนินการในอนาคต ประกอบด้วย**

- โครงการจัดตั้งนิคมอุตสาหกรรม (พื้นที่ 671 ไร่) การนิคมอุตสาหกรรมแห่งประเทศไทย (กนอ.) ได้ดำเนินการออกแบบและจัดทำรายงานการวิเคราะห์ผลกระทบสิ่งแวดล้อม (EIA) แล้ว และคาดว่าจะเริ่มก่อสร้างในปี 2565 (งบประมาณทั้งสิ้น 858 ล้านบาท)
- สถานีขนส่งสินค้า โดยสำนักงานนโยบายและแผนการขนส่งและจราจร (สนข.) ได้ดำเนินการสำรวจจอสังหาริมทรัพย์ รวมถึงจ้างศึกษาวางผังและออกแบบสถานีขนส่งชายแดน (ภาคเหนือ) ในพื้นที่ จ.ตาก และ จ.เชียงใหม่ ปัจจุบันอยู่ระหว่างทบทวนตำแหน่งที่ตั้งในการเชื่อมโยงกับระบบราง (งบประมาณทั้งสิ้น 15.04 ล้านบาท)
- โครงการรถไฟทางคู่สายใหม่ แม่สอด – ตาก – กำแพงเพชร – นครสวรรค์ การรถไฟแห่งประเทศไทยอยู่ระหว่างการศึกษาออกแบบ
- การก่อสร้างถนนผังเมืองรวมเมืองแม่สอด (กรมทางหลวงชนบท) สาย ค2-1 และ ค2-2 ผังเมืองรวมเมืองแม่สอด อ.แม่สอด ปัจจุบันอยู่ระหว่างขั้นตอนการเวนคืน

## 2. ด้านเศรษฐกิจ การค้า การลงทุน

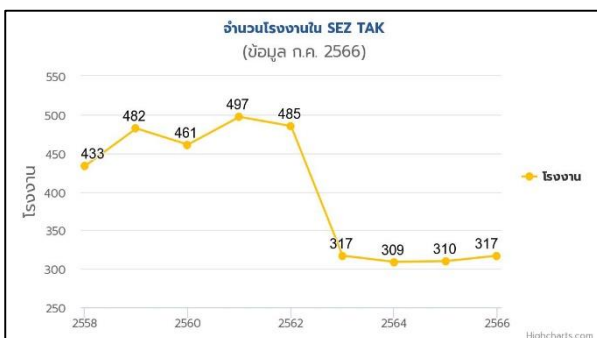
2.1 การลงทุนที่ได้รับการส่งเสริมจากสำนักงานคณะกรรมการส่งเสริมการลงทุน (สกท.) (BOI) และดำเนินการลงทุนแล้ว 28 โครงการ มูลค่าทะเบียน 3,169 ล้านบาท จากโครงการที่ขอรับการส่งเสริมการลงทุนทั้งหมด 45 โครงการ มูลค่าทะเบียน 5,097 ล้านบาท



ประเภทกิจการที่ได้รับการส่งเสริม อาทิ เครื่องนุ่งห่ม เครื่องประกอบการแต่งกายและสิ่งทอ ผลิตไฟฟ้า และไอน้ำจากพลังงานหมุนเวียน ผลิตผลิตภัณฑ์พลาสติกสำหรับสินค้าอุปโภค ผลิตกระเป๋าหรือรองเท้า หรือผลิตภัณฑ์จากหนังสัตว์หรือหนังเทียม

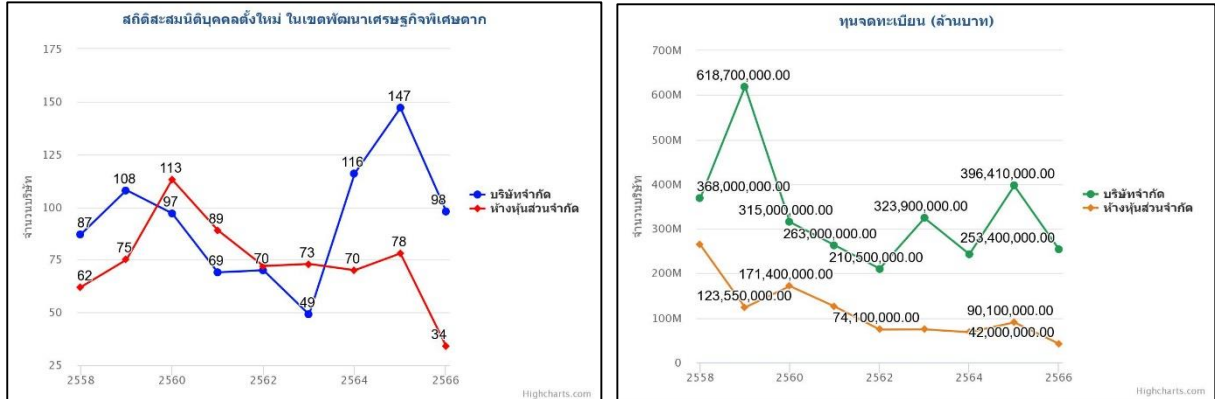


2.2 โรงงานอุตสาหกรรมที่ยื่นขอประกอบกิจการในเขตพัฒนาเศรษฐกิจพิเศษตาก (ยังประกอบกิจการอยู่) มีจำนวน 317 แห่ง มูลค่าการลงทุน 12,366 ล้านบาท มีประเภทกิจการ อาทิ ตัดเย็บเสื้อผ้าสำเร็จรูปและสิ่งทอ ดูดทราย ผลิตคอนกรีตผสมเสร็จและผลิตภัณฑ์คอนกรีต ผลิตภัณฑ์จากพลาสติก ซ่อมรถยนต์ เป็นต้น



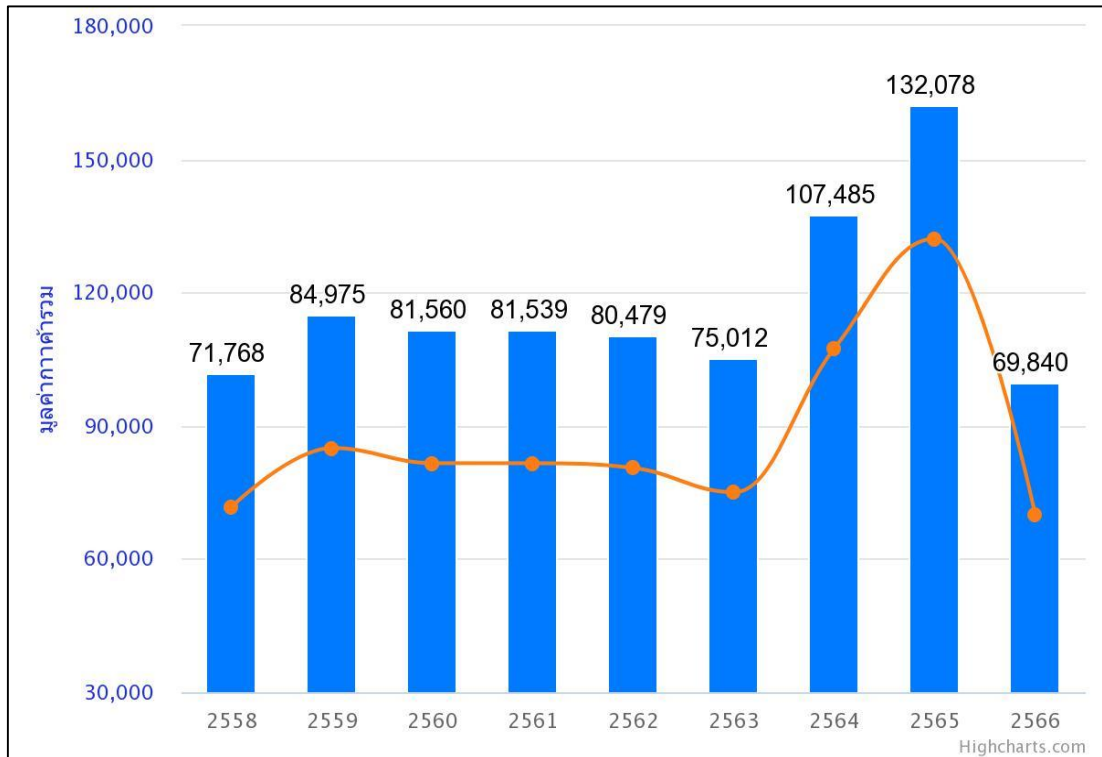
2.3 การจัดตั้งธุรกิจใหม่สะสม ปี 2558 - 2566 มีจำนวน 1,145 ราย มูลค่าทุนจดทะเบียนรวม 3,676.65 ล้านบาท

การจัดตั้งธุรกิจใหม่ประจำเดือนกรกฎาคม 2566 มีจำนวน 22 ราย มูลค่าทุนจดทะเบียนรวม 42.50 ล้านบาท



2.4 การจัดตั้งเขตปลอดอากร คลังสินค้าทัณฑ์บนทั่วไป และโรงพักสินค้า ที่มั่นคง ในเขตพัฒนาเศรษฐกิจพิเศษตาก มีจำนวน 6 โครงการ มูลค่ารวม 120 ล้านบาท ซึ่งขอรับสิทธิประโยชน์ของกรมศุลกากร

2.5 มูลค่าการค้าชายแดนระหว่างไทย-เมียนมา ผ่านจุดผ่านแดนถาวรสะพานมิตรภาพไทย-เมียนมา แห่งที่ 2 ระหว่างปี พ.ศ. 2558 - 2566 มีมูลค่าการค้าชายแดนไทย-เมียนมา ผ่านด่านศุลกากรแม่สอดมีอัตราเพิ่มขึ้นเฉลี่ยร้อยละ 8.86 ต่อปี โดยในปี พ.ศ. 2565 ด่านศุลกากรแม่สอด มีมูลค่าการค้ารวม 132,078 ล้านบาท



มูลค่าการค้ารวมประจำเดือนกรกฎาคม 2566 มีมูลค่า 9,267 ล้านบาท จำแนกเป็นมูลค่าการส่งออก 7,775 ล้านบาท และมูลค่าการนำเข้า 1,491 ล้านบาท

5 อันดับสินค้าส่งออกสูงสุด			5 อันดับสินค้านำเข้าสูงสุด		
1 กรกฎาคม 2566 - 31 กรกฎาคม 2566			1 กรกฎาคม 2566 - 31 กรกฎาคม 2566		
5 ลำดับ			5 ลำดับ		
ที่	ชนิดสินค้า	มูลค่า (ล้านบาท)	ที่	ชนิดสินค้า	มูลค่า (ล้านบาท)
1.	โทรศัพท์มือถือพร้อมอุปกรณ์	362,962,857.86	1.	ข้าวโพดเลี้ยงสัตว์ ( FORM D )	1,013,807,928.88
2.	เม็ดพลาสติก	355,802,611.32	2.	เศษอลูมิเนียมเก่า	86,321,818.44
3.	น้ำมันดีเซล	332,092,193.70	3.	พริกสด (FORM D)	70,663,583.07
4.	น้ำมันปาล์มบริสุทธิ์	185,226,550.00	4.	ชุดสายไฟรถยนต์	40,138,586.23
5.	เครื่องคั้นนมผสมแอลกอฮอล์	150,207,594.40	5.	เฟอร์นิเจอร์สิ่งประดิษฐ์ทำจากไม้	37,172,795.00

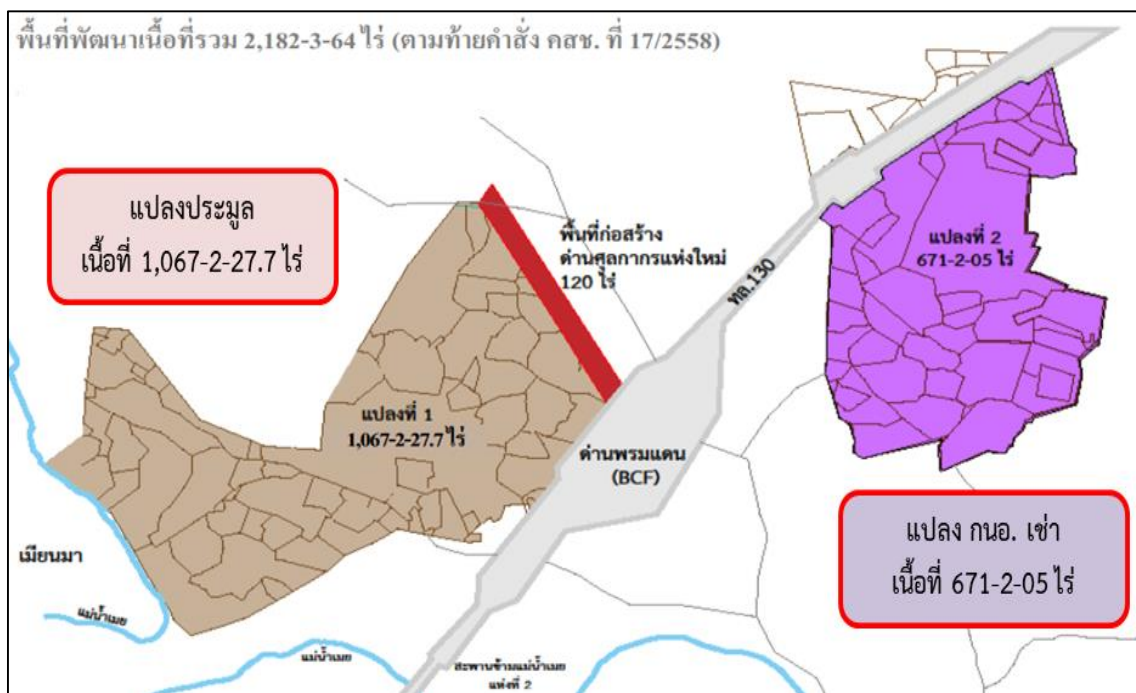
- สินค้าส่งออกจากไทยที่มีมูลค่าสูงสุด 5 อันดับแรก ได้แก่ โทรศัพท์มือถือพร้อมอุปกรณ์ เม็ดพลาสติก น้ำมันดีเซล น้ำมันปาล์มบริสุทธิ์ เครื่องคั้นนมผสมแอลกอฮอล์

- สินค้านำเข้าที่มีมูลค่าสูงสุด 5 อันดับแรก ได้แก่ ข้าวโพดเลี้ยงสัตว์ (FORM D) เศษอลูมิเนียมเก่า พริกสด (FORM D) ชุดสายไฟรถยนต์ เฟอร์นิเจอร์สิ่งประดิษฐ์ทำจากไม้

### 3. การจัดหาที่ดินและการบริหารจัดการ

**แปลงที่ 1** เนื้อที่ 1,067 ไร่ กรมธนารักษ์อยู่ระหว่างประกาศสรรหาผู้ลงทุนพัฒนา โดยให้สิทธิแก่ผู้ลงทุนเช่าที่ดินราชพัสดุเป็นเวลา 50 ปี ด้วยวิธีเสนอผลประโยชน์ตอบแทนการเช่าและข้อเสนอด้านการลงทุนพัฒนาในพื้นที่เขตพัฒนาเศรษฐกิจพิเศษที่ก่อให้เกิดคุณค่าสูงสุดต่อประเทศ

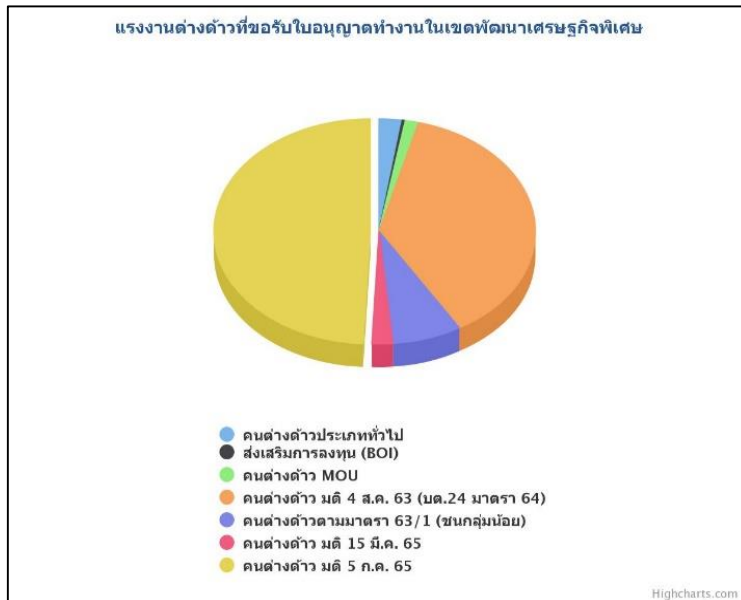
**แปลงที่ 2** เนื้อที่ 671 ไร่ กรมธนารักษ์จัดให้การนิคมอุตสาหกรรมแห่งประเทศไทย เข้าพื้นที่ โดยปัจจุบันได้ออกแบบนิคมอุตสาหกรรมเสร็จเรียบร้อยแล้ว คาดว่าจะสามารถเริ่มดำเนินการก่อสร้างได้ในปี พ.ศ. 2566



#### 4. แรงงานต่างด้าวที่ขอรับใบอนุญาตทำงาน

- จำนวนแรงงานต่างด้าวสัญชาติเมียนมาที่ยื่นขอรับใบอนุญาตทำงานของแรงงานต่างด้าวในจังหวัดตาก จำนวน 31,856 คน

- จำนวนแรงงานต่างด้าวสัญชาติเมียนมาที่ทำงานในลักษณะชั่วคราวหรือตามฤดูกาลตามมาตรา 64 ของพระราชกำหนดการบริหารจัดการการทำงานของคนต่างด้าว พ.ศ. 2560 จำนวน 11,891 คน



#### 5. ศูนย์บริการแบบเบ็ดเสร็จ (OSS)

- ความเคลื่อนไหวของผู้ลงทุนที่มาติดต่อประสานงานกับศูนย์ OSS-SEZ ตาก ปี 2558 – ปัจจุบัน มีจำนวนรวม 191 ราย

- จำนวนคณะศึกษาดูงาน ณ ศูนย์ OSS-SEZ ตาก ปี 2558 – ปัจจุบัน มีจำนวน 197 คณะ



#### 6. กลไกการขับเคลื่อนนโยบายเขตเศรษฐกิจพิเศษ ของจังหวัดตาก

การคณะกรรมการนโยบายการพัฒนาเขตเศรษฐกิจพิเศษ (กพศ.) ครั้งที่ 1/2564 เมื่อวันที่ 21 พฤษภาคม 2564 มีมติมอบหมายให้ผู้ว่าราชการจังหวัดที่มีเขตเศรษฐกิจพิเศษ พิจารณาจัดตั้งกลไกการบริหารจัดการในระดับพื้นที่เพื่อขับเคลื่อนการพัฒนาให้เป็นไปตามนโยบายของ กพศ. และสอดคล้องกับความต้องการของภาคส่วนในพื้นที่

จังหวัดตากจึงมีคำสั่งจังหวัดตาก ที่ 3511/2564 ลงวันที่ 22 กันยายน 2564 แต่งตั้งคณะกรรมการนโยบายเขตพัฒนาเศรษฐกิจพิเศษตาก โดยมีผู้ว่าราชการจังหวัดตากเป็นประธาน รองผู้ว่าราชการจังหวัดตาก (ที่ได้รับมอบหมาย) เป็นรองประธานกรรมการ มีหัวหน้าส่วนราชการ และภาคเอกชนที่เกี่ยวข้อง เป็นกรรมการ และมีหัวหน้าสำนักงานจังหวัดตาก เป็นกรรมการและเลขานุการ เพื่อขับเคลื่อนการพัฒนาให้เป็นไปตามนโยบายของ กพศ. และสอดคล้องกับความต้องการของภาคส่วนในพื้นที่

(ข้อมูล ณ วันที่ 19 กันยายน 2566)

-----  
ศูนย์อำนวยการขับเคลื่อนเขตพัฒนาเศรษฐกิจพิเศษตาก  
สำนักงานจังหวัดตาก  
โทร. 0 5551 3162