

รายงานความก้าวหน้าการพัฒนาเขตพัฒนาเศรษฐกิจพิเศษตาก
ประจำเดือนพฤศจิกายน พ.ศ. 2566

1. โครงสร้างพื้นฐาน

1.1 โครงการที่ดำเนินการแล้วเสร็จ ประกอบด้วย

- โครงการก่อสร้างทางหลวงหมายเลข 130 และโครงการก่อสร้างสะพานข้ามแม่น้ำเมย แห่งที่ 2 พร้อมโครงข่าย (เปิดใช้เมื่อ 30 ต.ค. 2562)
- โครงการก่อสร้างทางหลวงหมายเลข 12 สายตาก – แม่สอด
- งานก่อสร้างอาคารที่พักผู้โดยสารหลังใหม่ ท่าอากาศยานแม่สอด
- โครงการก่อสร้างสถานีไฟฟ้าแม่สอด 1
- โครงการปรับปรุงและขยายระบบประปาส่วนภูมิภาคสาขาแม่สอด
- โครงการก่อสร้างถนนทางหลวงชนบท (สาย ๖2-3, ค1-2)
- โครงการก่อสร้างสถานีไฟฟ้าแม่สอด 2
- โครงการพัฒนาท่าอากาศยานแม่สอด (ขยายทางวิ่ง) จาก 1,500 เมตร เป็น 2,100 เมตร

1.2 โครงการที่อยู่ระหว่างดำเนินการ ประกอบด้วย

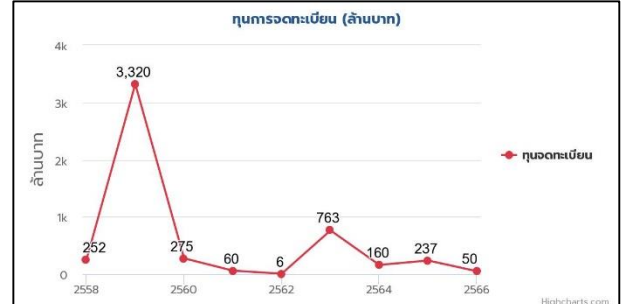
- โครงการก่อสร้างด้านศุลกากรแม่สอด แห่งที่ 2 (ผลการดำเนินงาน ร้อยละ 46.72 และเนื่องจากผลการดำเนินงานล่าช้ากว่าแผนที่กำหนด จึงมีการบอกเลิกสัญญาและอยู่ระหว่างการสรรหาผู้รับจ้างรายใหม่)
- โครงการก่อสร้างสถานีไฟฟ้าแม่สอด 3 (รอการส่งมอบพื้นที่จาก กนอ.)
- โครงการจัดทำผังเมืองรวมเขตพัฒนาเศรษฐกิจพิเศษตาก โดยกรมโยธาธิการและผังเมือง ได้ว่าจ้างบริษัทที่ปรึกษาดำเนินการวางและจัดทำผังเมืองรวมเขตพัฒนาเศรษฐกิจพิเศษตาก ซึ่งปัจจุบันดำเนินการอยู่ในขั้นตอนการเสนอคณะกรรมการผังเมืองเพื่อพิจารณา (ขั้นตอนที่ 4 จากทั้งหมด 8 ขั้นตอน)

1.3 โครงการที่มีแผนจะดำเนินการในอนาคต ประกอบด้วย

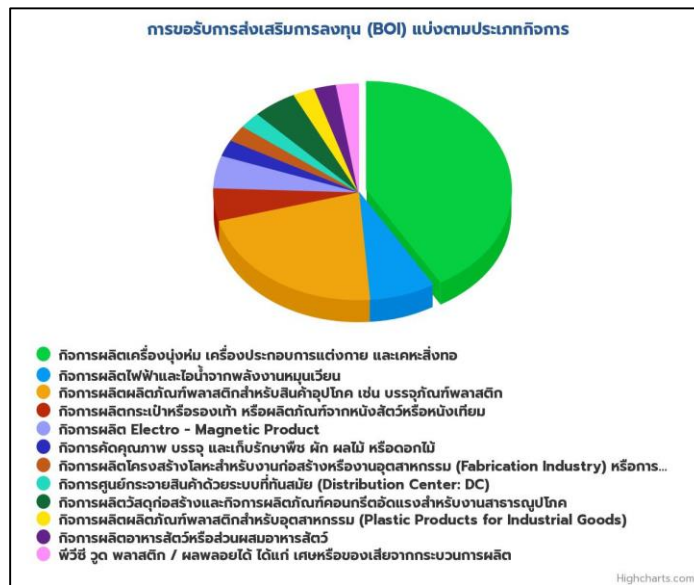
- โครงการจัดตั้งนิคมอุตสาหกรรม (พื้นที่ 671 ไร่) การนิคมอุตสาหกรรมแห่งประเทศไทย (กนอ.) ได้ดำเนินการออกแบบและจัดทำรายงานการวิเคราะห์ผลกระทบสิ่งแวดล้อม (EIA) แล้ว (งบประมาณทั้งสิ้น 858 ล้านบาท)
- สถานีขนส่งสินค้า โดยสำนักงานนโยบายและแผนการขนส่งและจราจร (สนข.) ได้ดำเนินการสำรวจอสังหาริมทรัพย์ รวมถึงจ้างศึกษาวางผังและออกแบบสถานีขนส่งชายแดน (ภาคเหนือ) ในพื้นที่ จ.ตาก และ จ.เชียงใหม่ ปัจจุบันอยู่ระหว่างทบทวนตำแหน่งที่ตั้งในการเชื่อมโยงกับระบบราง (งบประมาณทั้งสิ้น 15.04 ล้านบาท)
- โครงการรถไฟทางคู่สายใหม่ แม่สอด – ตาก – กำแพงเพชร – นครสวรรค์ การรถไฟแห่งประเทศไทยอยู่ระหว่างการศึกษาออกแบบ
- การก่อสร้างถนนผังเมืองรวมเมืองแม่สอด (กรมทางหลวงชนบท) สาย ค2-1 และ ค2-2 ผังเมืองรวมเมืองแม่สอด อ.แม่สอด ปัจจุบันอยู่ระหว่างขั้นตอนการเวนคืน

2. ด้านเศรษฐกิจ การค้า การลงทุน

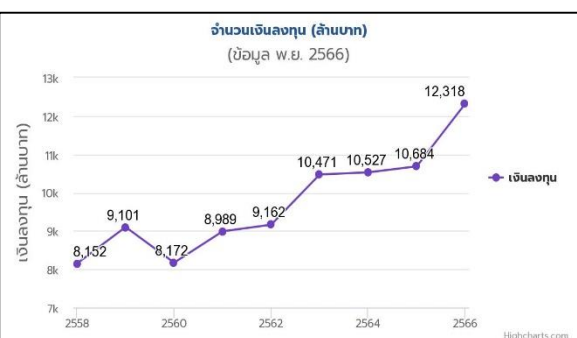
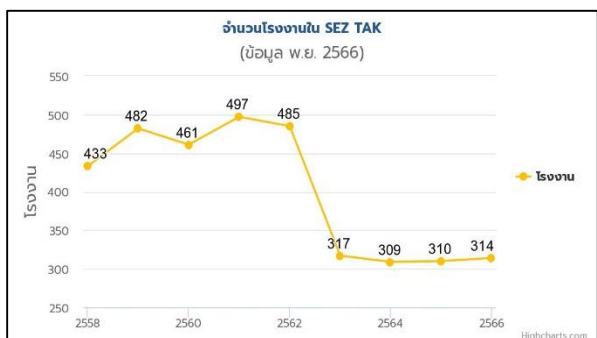
2.1 การลงทุนที่ได้รับการส่งเสริมจากสำนักงานคณะกรรมการส่งเสริมการลงทุน (สกท.) (BOI) และดำเนินการลงทุนแล้ว 28 โครงการ มูลค่าทะเบียน 3,169 ล้านบาท จากโครงการที่ขอรับการส่งเสริมการลงทุนทั้งหมด 45 โครงการ มูลค่าทะเบียน 5,097 ล้านบาท



ประเภทกิจการที่ได้รับการส่งเสริม อาทิ เครื่องนุ่งห่ม เครื่องประกอบการแต่งกายและสิ่งทอ ผลิตไฟฟ้า และไอน้ำจากพลังงานหมุนเวียน ผลิตผลิตภัณฑ์พลาสติกสำหรับสินค้าอุปโภค ผลิตกระเป๋าหรือรองเท้า หรือผลิตภัณฑ์จากหนังสัตว์หรือหนังเทียม

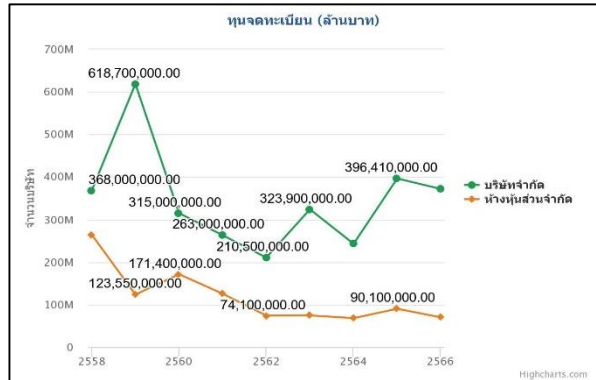
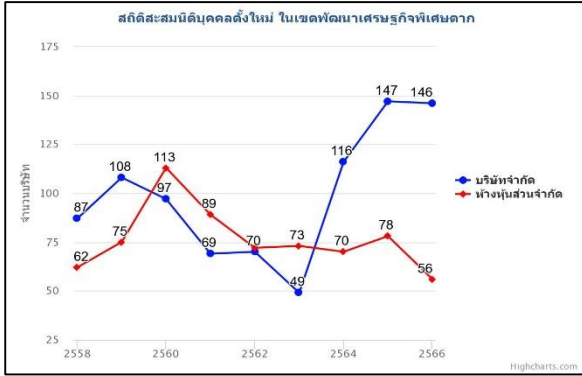


2.2 โรงงานอุตสาหกรรมที่ยื่นขอประกอบกิจการในเขตพัฒนาเศรษฐกิจพิเศษตาก (ยังประกอบกิจการอยู่) มีจำนวน 314 แห่ง มูลค่าการลงทุน 12,318 ล้านบาท มีประเภทกิจการ อาทิ ตัดเย็บเสื้อผ้าสำเร็จรูปและสิ่งทอ ดูดทราย ผลิตคอนกรีตผสมเสร็จและผลิตภัณฑ์คอนกรีต ผลิตภัณฑ์จากพลาสติก ซ่อมรถยนต์ เป็นต้น



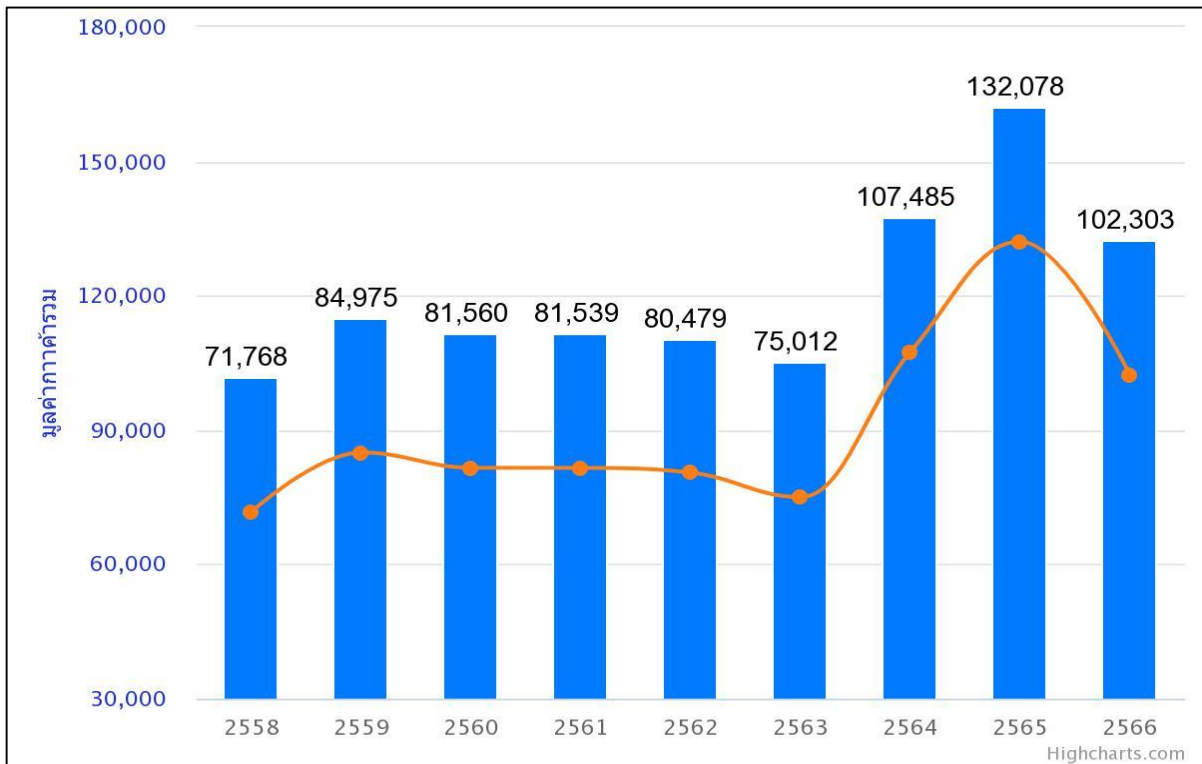
2.3 การจัดตั้งธุรกิจใหม่สะสม ปี 2558 - 2566 มีจำนวน 1,693 ราย มูลค่าทุนจดทะเบียนรวม 3,824.22 ล้านบาท

การจัดตั้งธุรกิจใหม่ประจำเดือนพฤศจิกายน 2566 มีจำนวน 19 ราย มูลค่าทุนจดทะเบียนรวม 30.55 ล้านบาท



2.4 การจัดตั้งเขตปลอดอากร คลังสินค้าทัณฑ์บนทั่วไป และโรงพักสินค้า ที่มั่นคง ในเขตพัฒนาเศรษฐกิจพิเศษตาก มีจำนวน 6 โครงการ มูลค่ารวม 120 ล้านบาท ซึ่งขอรับสิทธิประโยชน์ของกรมศุลกากร

2.5 มูลค่าการค้าชายแดนระหว่างไทย-เมียนมา ผ่านจุดผ่านแดนถาวรสะพานมิตรภาพไทย-เมียนมา แห่งที่ 2 ระหว่างปี พ.ศ. 2558 - 2566 มีมูลค่าการค้าชายแดนไทย-เมียนมา ผ่านด่านศุลกากรแม่สอดมีอัตราเพิ่มขึ้นเฉลี่ยร้อยละ 8.86 ต่อปี โดยในปี พ.ศ. 2565 ด่านศุลกากรแม่สอด มีมูลค่าการค้ารวม 132,078 ล้านบาท



มูลค่าการค้ารวมประจำเดือนพฤศจิกายน 2566 มีมูลค่า 8,793 ล้านบาท จำแนกเป็นมูลค่าการส่งออก 8,220 ล้านบาท และมูลค่าการนำเข้า 573 ล้านบาท

5 อันดับสินค้าส่งออกสูงสุด			5 อันดับสินค้านำเข้าสูงสุด		
1 พฤศจิกายน 2566 - 30 พฤศจิกายน 2566			1 พฤศจิกายน 2566 - 30 พฤศจิกายน 2566		
5 ลำดับ			5 ลำดับ		
ที่	ชนิดสินค้า	มูลค่า (ล้านบาท)	ที่	ชนิดสินค้า	มูลค่า (ล้านบาท)
1.	น้ำมันปาล์มบริสุทธิ์	353,901,000.00	1.	พริกแห้ง (FORM D)	180,583,964.14
2.	เครื่องดื่มไม่มีแอลกอฮอล์ผสม	343,624,465.61	2.	เศษอะลูมิเนียมเก่าคัดแยกแล้ว	78,360,765.11
3.	น้ำมันดีเซล	335,033,999.62	3.	กะหล่ำปลี (FORM D)	68,183,476.87
4.	เม็ดพลาสติก	191,318,771.35	4.	ตะกั่วบริสุทธิ์ 99.97%	34,685,766.22
5.	โทรศัพท์มือถือพร้อมอุปกรณ์	188,168,277.22	5.	อวนทำจากวัสดุติบไนลอน	30,427,732.50

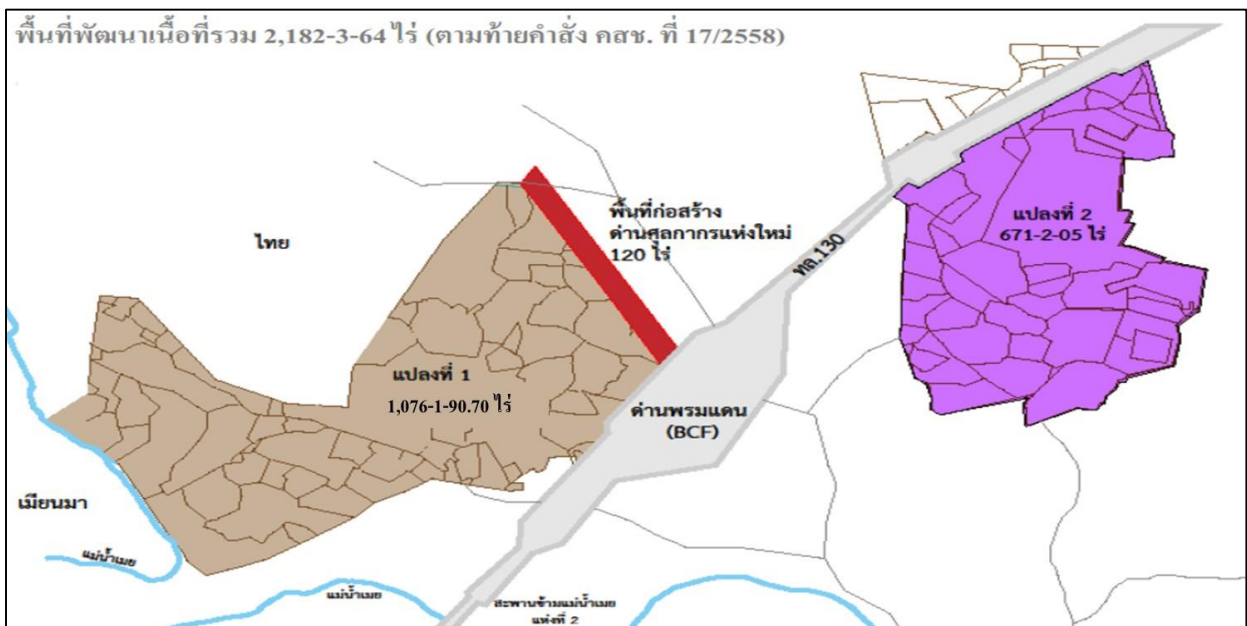
- สินค้าส่งออกจากไทยที่มีมูลค่าสูงสุด 5 อันดับแรก ได้แก่ น้ำมันปาล์มบริสุทธิ์ เครื่องดื่มไม่มีแอลกอฮอล์ผสม น้ำมันดีเซล เม็ดพลาสติก โทรศัพท์มือถือพร้อมอุปกรณ์

- สินค้านำเข้าที่มีมูลค่าสูงสุด 5 อันดับแรก ได้แก่ พริกแห้ง (FORM D) เศษอะลูมิเนียมเก่าคัดแยกแล้ว กะหล่ำปลี (FORM D) ตะกั่วบริสุทธิ์ 99.97 % อวนทำจากวัสดุติบไนลอน

3. การจัดหาที่ดินและการบริหารจัดการ

แปลงที่ 1 เนื้อที่ 1,076 ไร่ กรมธนารักษ์อยู่ระหว่างประกาศสรรหาผู้ลงทุนพัฒนา โดยให้สิทธิแก่ผู้ลงทุนเช่าที่ดินราชพัสดุเป็นเวลา 50 ปี ด้วยวิธีเสนอผลประโยชน์ตอบแทนการเช่าและข้อเสนอด้านการลงทุนพัฒนาในพื้นที่เขตพัฒนาเศรษฐกิจพิเศษที่ก่อให้เกิดคุณค่าสูงสุดต่อประเทศ

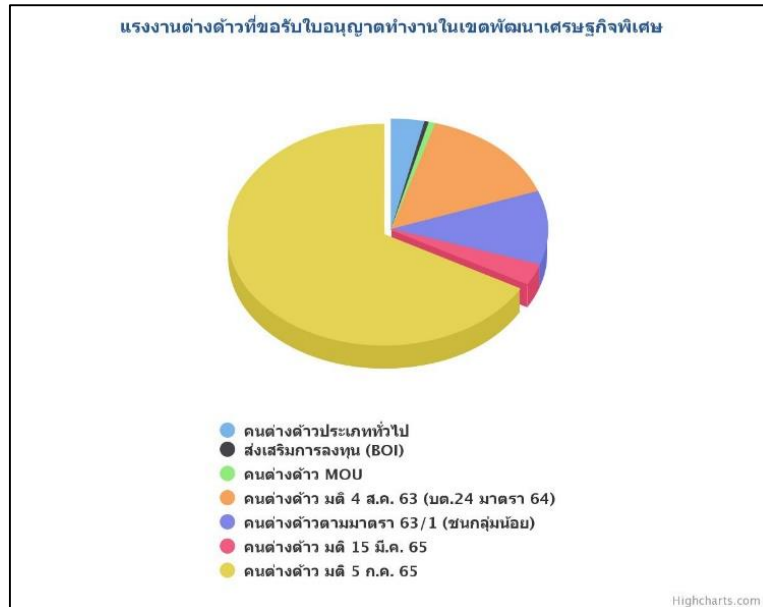
แปลงที่ 2 เนื้อที่ 671 ไร่ กรมธนารักษ์จัดให้การนิคมอุตสาหกรรมแห่งประเทศไทย เข้าพื้นที่ โดยปัจจุบันได้ออกแบบนิคมอุตสาหกรรมเสร็จเรียบร้อยแล้ว คาดว่าจะสามารถเริ่มดำเนินการก่อสร้างได้ในปี พ.ศ. 2566



4. แรงงานต่างด้าวที่ขอรับใบอนุญาตทำงาน

- จำนวนแรงงานต่างด้าวสัญชาติเมียนมาที่ยื่นขอรับใบอนุญาตทำงานของแรงงานต่างด้าวในจังหวัดตาก จำนวน 22,931 คน

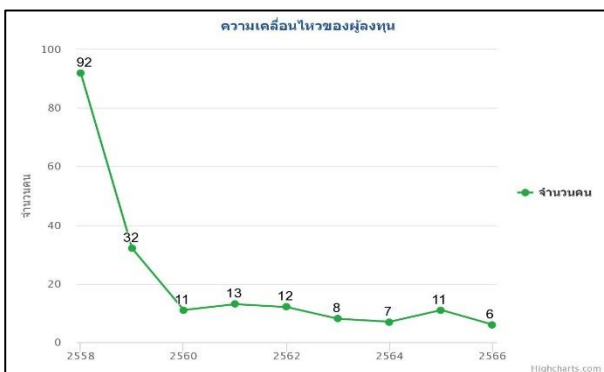
- จำนวนแรงงานต่างด้าวสัญชาติเมียนมาที่ทำงานในลักษณะชั่วคราวหรือตามฤดูกาลตามมาตรา 64 ของพระราชกำหนดการบริหารจัดการการทำงานของคนต่างด้าว พ.ศ. 2560 จำนวน 3,397 คน



5. ศูนย์บริการแบบเบ็ดเสร็จ (OSS)

- ความเคลื่อนไหวของผู้ลงทุนที่มาติดต่อประสานงานกับศูนย์ OSS-SEZ ตาก ปี 2558 – ปัจจุบัน มีจำนวนรวม 192 ราย

- จำนวนคณะศึกษาดูงาน ณ ศูนย์ OSS-SEZ ตาก ปี 2558 – ปัจจุบัน มีจำนวน 198 คณะ



6. กลไกการขับเคลื่อนนโยบายเขตเศรษฐกิจพิเศษ ของจังหวัดตาก

การคณะกรรมการนโยบายการพัฒนาเขตเศรษฐกิจพิเศษ (กพศ.) ครั้งที่ 1/2564 เมื่อวันที่ 21 พฤษภาคม 2564 มีมติมอบหมายให้ผู้ว่าราชการจังหวัดที่มีเขตเศรษฐกิจพิเศษ พิจารณาจัดตั้งกลไกการบริหารจัดการในระดับพื้นที่เพื่อขับเคลื่อนการพัฒนาให้เป็นไปตามนโยบายของ กพศ. และสอดคล้องกับความต้องการของภาคส่วนในพื้นที่

จังหวัดตากจึงมีคำสั่งจังหวัดตาก ที่ 3511/2564 ลงวันที่ 22 กันยายน 2564 แต่งตั้งคณะกรรมการนโยบายเขตพัฒนาเศรษฐกิจพิเศษตาก โดยมีผู้ว่าราชการจังหวัดตากเป็นประธาน รองผู้ว่าราชการจังหวัดตาก (ที่ได้รับมอบหมาย) เป็นรองประธานกรรมการ มีหัวหน้าส่วนราชการ และภาคเอกชนที่เกี่ยวข้อง เป็นกรรมการ และมีหัวหน้าสำนักงานจังหวัดตาก เป็นกรรมการและเลขานุการ เพื่อขับเคลื่อนการพัฒนาให้เป็นไปตามนโยบายของ กพศ. และสอดคล้องกับความต้องการของภาคส่วนในพื้นที่

(ข้อมูล ณ วันที่ 28 ธันวาคม 2566)

ศูนย์อำนวยการขับเคลื่อนเขตพัฒนาเศรษฐกิจพิเศษตาก
สำนักงานจังหวัดตาก
โทร. 0 5551 3162